

## Raport tygodniowy 14/2015

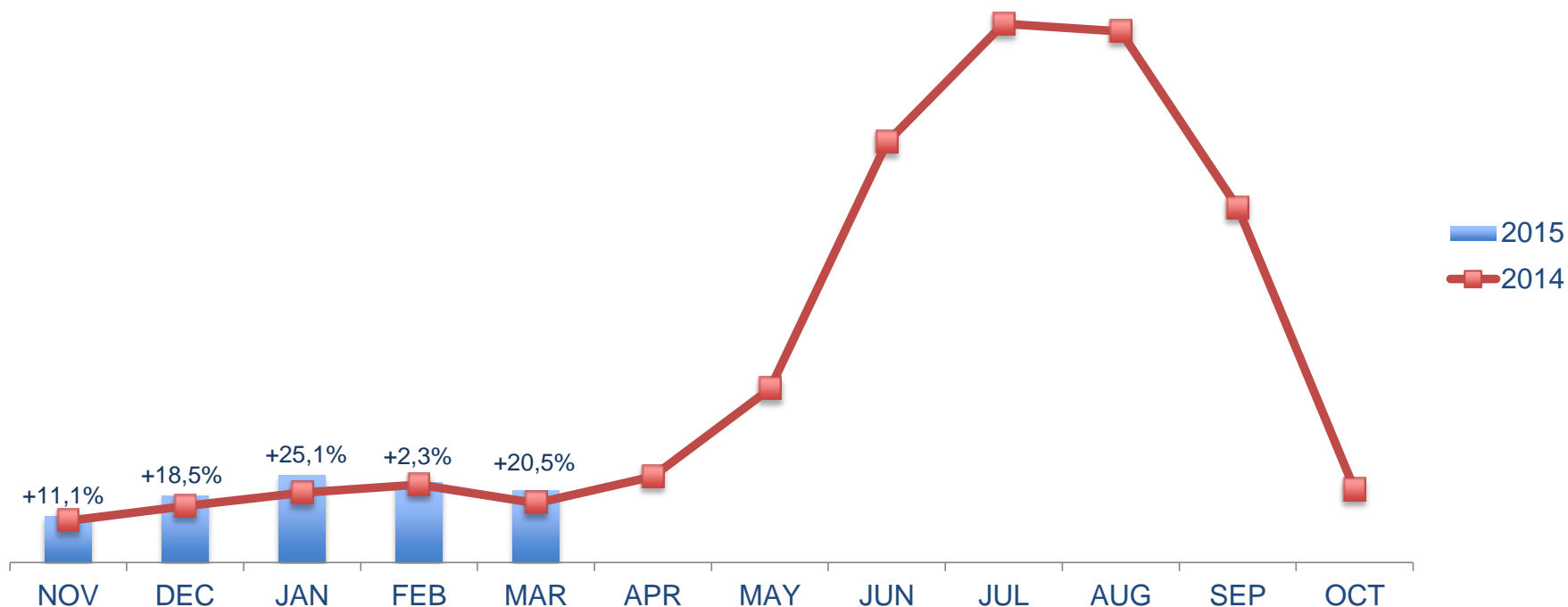
*Źródłem danych jest system rezerwacyjny MerlinX*

<http://www.pzot.pl>

<http://www.lece.pl>

<http://www.merlinx.pl>

# Rok turystyczny 2014/2015 - wyjazdy miesięcznie.



Znaczący wzrost liczby oferowanych miejsc w samolotach w sezonie zimowym przyniósł również w marcu wzrost liczby klientów o +20,5%

# Ostatni tydzień – 14/2015, wyjazdy do 31.10.2015

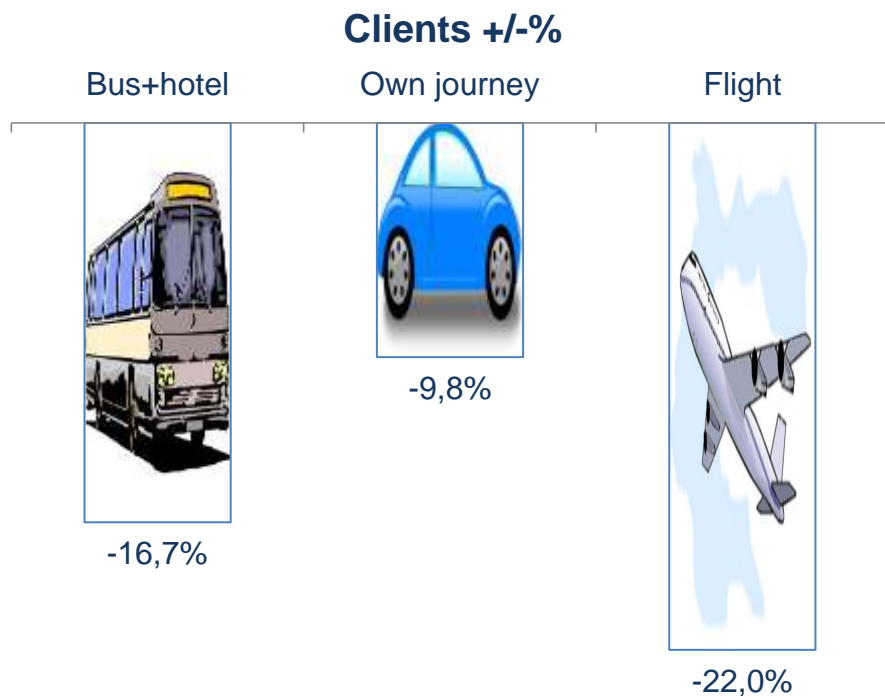
w porównaniu z tygodniem 14 w 2014 r.



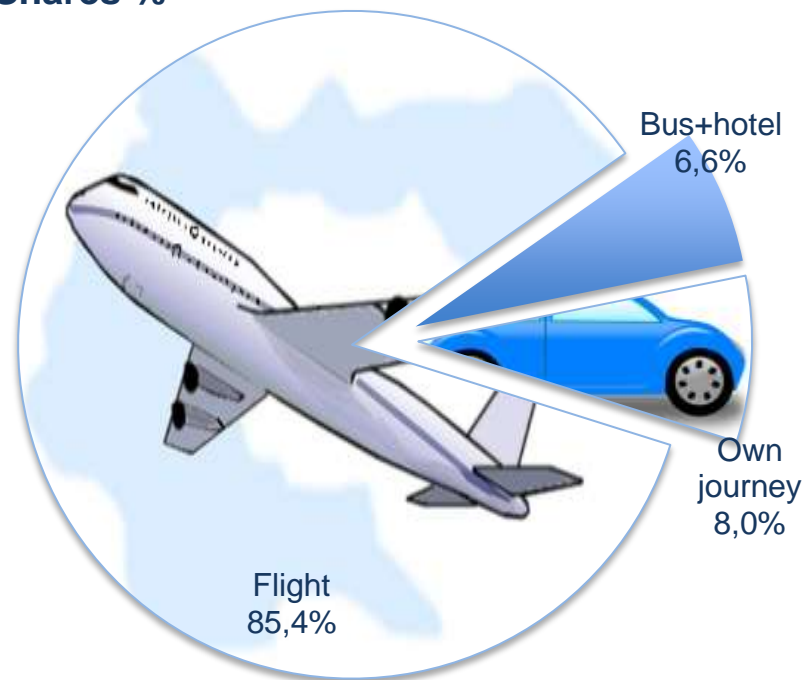
Wielki Tydzień 2015 w porównaniu z 14-tym normalnym, roboczym tygodniem w 2014 przyniósł spadek liczby rezerwujących klientów o ponad 20%

# Ostatni tydzień – 14/2015, wyjazdy do 31.10.2015

w porównaniu z tygodniem 14 w 2014 r.



## Shares %



Spadki dotknęły sprzedaż wszystkich rodzajów imprez. Struktura sprzedaży bez zmian z 85% udziałem czarterów.

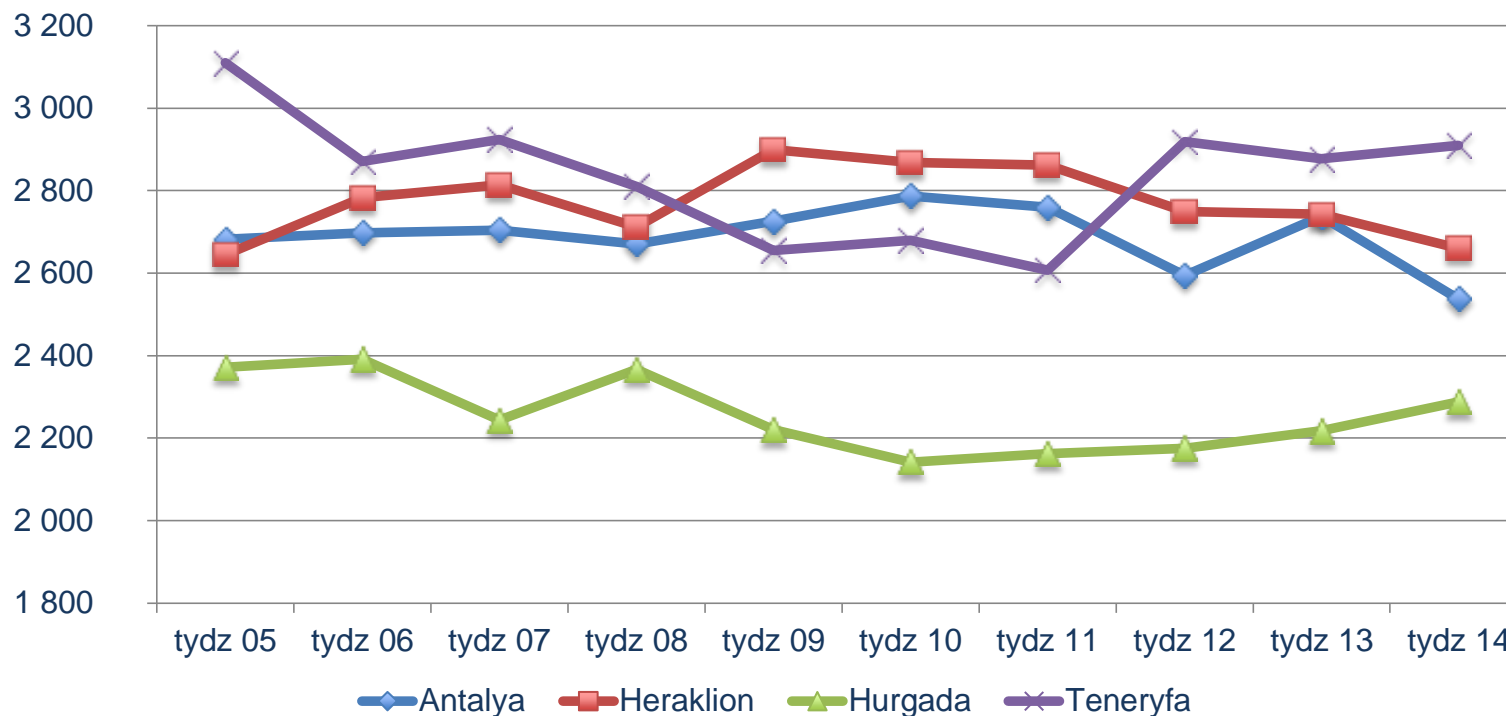
# Lista przebojów 14. tygodnia 2015 r.

Lp.	Kierunek	Cena/rez.	Cena/osobę
1	Antalya	6 955	2 538
2	Heraklion	7 132	2 660
3	Sharm El Sheikh	4 535	1 999
4	Korfu	7 562	2 622
5	Hurgada	5 486	2 288
6	Fuerteventura	6 242	2 658
7	Rodos	7 657	2 731
8	Bodrum	6 516	2 590
9	Burgas	5 501	2 056
10	Kos	7 111	2 575
11	Zakhyntos	7 064	2 717
12	Chania	7 583	2 888
13	Teneryfa	7 275	2 910
14	Lanzarote	6 196	2 632
15	Marsa Alam	5 740	2 411
16	Dalaman	7 326	2 652
17	Barcelona	6 336	2 616
18	Paphos	6 380	2 688
19	Majorka	8 086	3 120
20	Varna	5 267	2 219



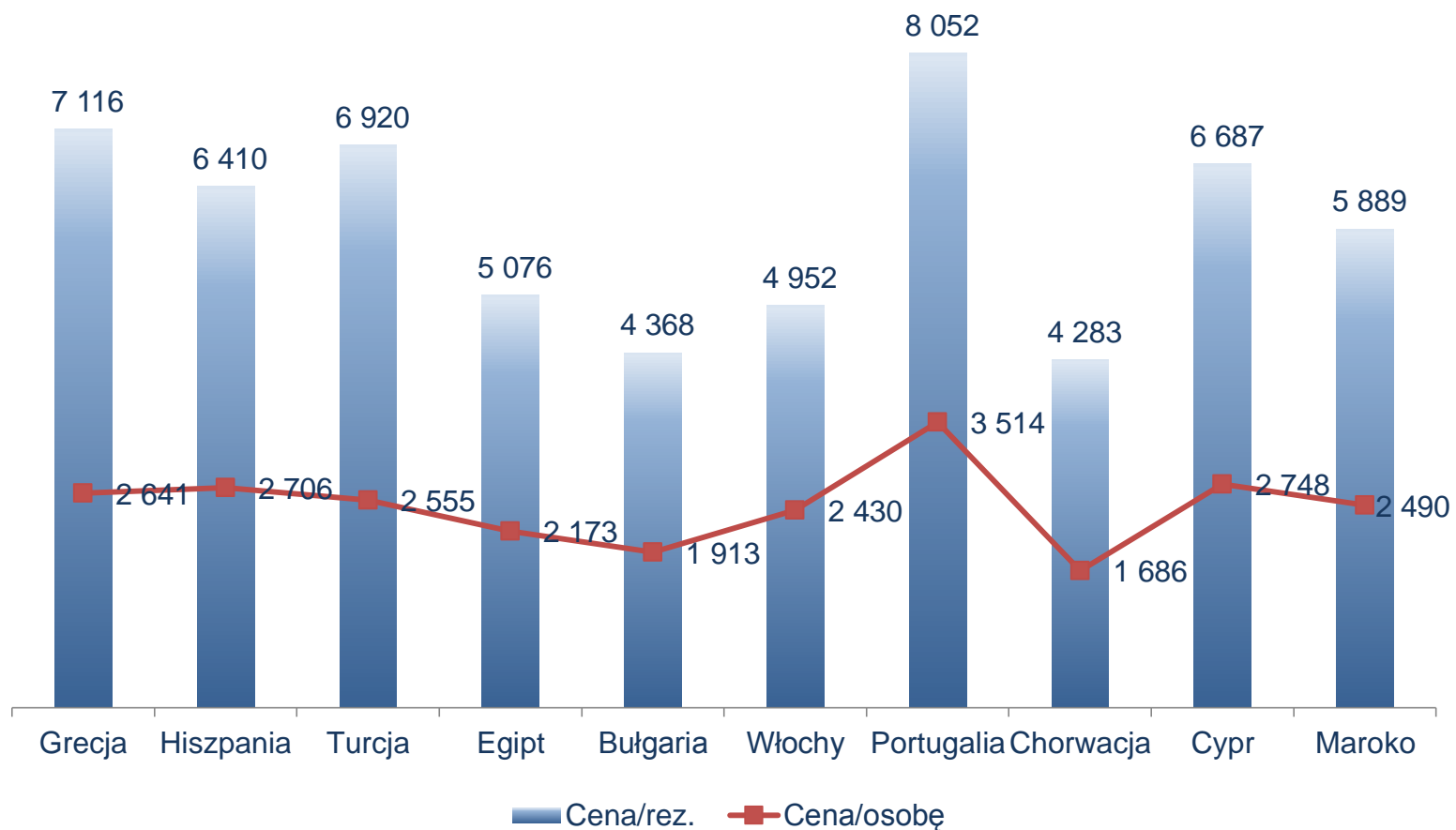
Lp.	Kraj	Cena/rez.	Cena/osobę
1	Grecja	7 116	2 641
2	Hiszpania	6 410	2 706
3	Turcja	6 920	2 555
4	Egipt	5 076	2 173
5	Bułgaria	4 368	1 913
6	Włochy	4 952	2 430
7	Portugalia	8 052	3 514
8	Chorwacja	4 283	1 686
9	Cypr	6 687	2 748
10	Maroko	5 889	2 490

# Średnia cena imprezy w roku turystycznym 2014/15



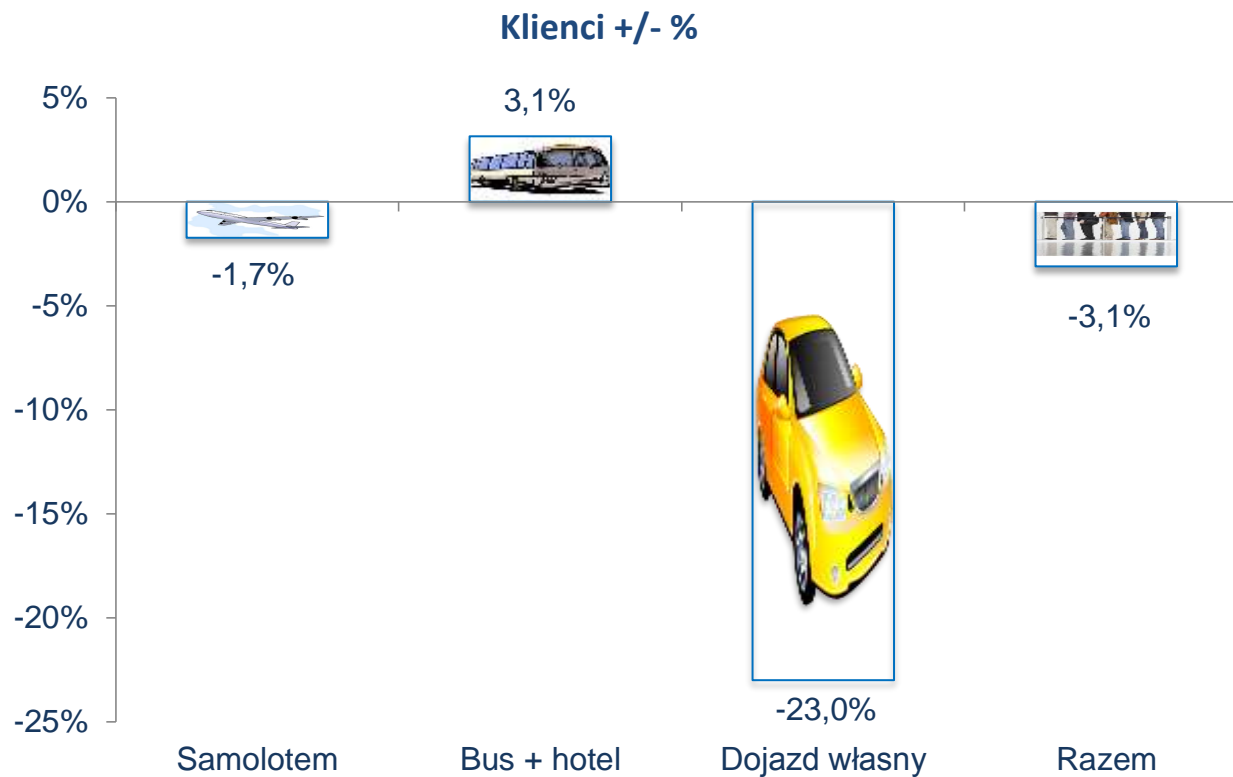
Wykres obrazuje zmianę średniej ceny imprezy za osobę w rezerwacjach założonych w ostatnich tygodniach, na przykładzie imprez turystycznych: Antalya, Heraklion, Hurgada i Teneryfa.

# Średnia cena rezerwacji i cena za osobę w 14. tygodniu



# Trend ostatnich 4-ech tygodni w sprzedaży

w porównaniu z 4-ma analogicznymi tygodniami w 2013/14 r.

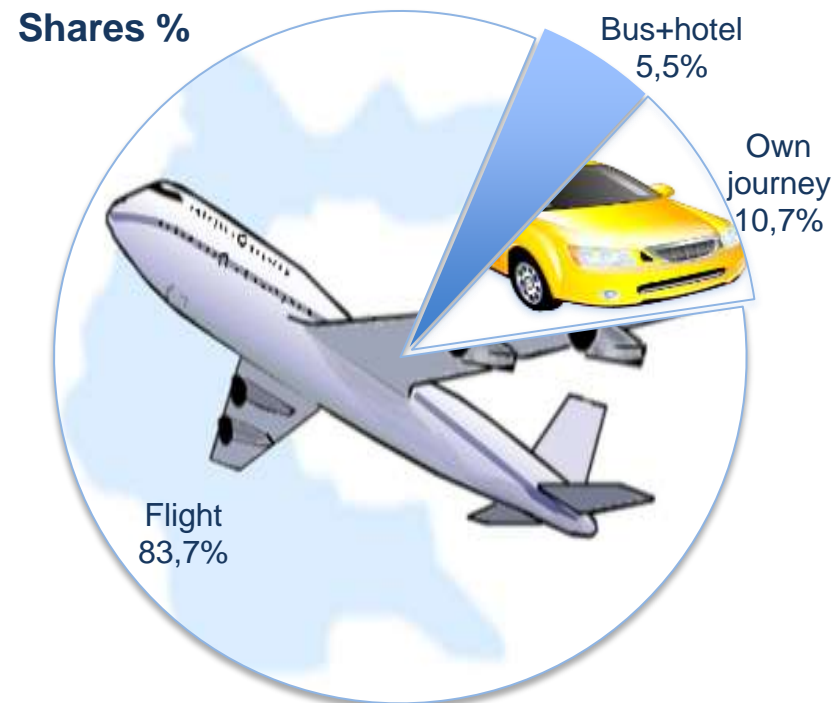
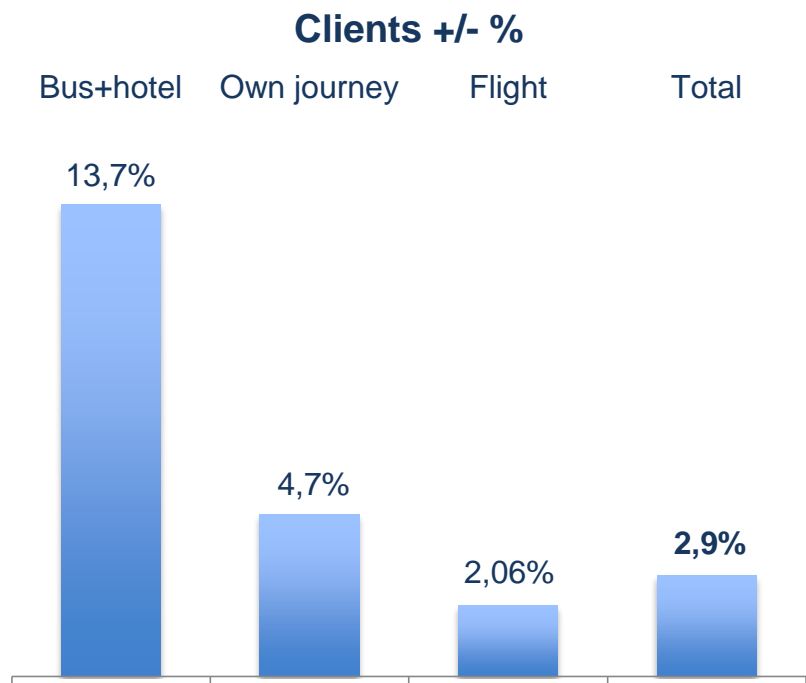


Doniesienia z Tunezji i Alp Francuskich nie zachęcały do planowania podróży. Miesiąc sprzedaży na minusie - 3,1%



# Skumulowana sprzedaż 2014/15

w porównaniu ze sprzedażą 2013/14 w analogicznym okresie roku ubiegłego.



Spadki sprzedaży obniżyły skumulowany wynik bieżącego sezonu, mierzony liczbą klientów, do poziomu +2,9%

# Najpopularniejsze kraje i kierunki sezonu 2014/15

Rank	Country	% PY
1	Grecja	3,4%
2	Egipt	13,5%
3	Turcja	1,3%
4	Hiszpania	11,5%
5	Włochy	26,7%
6	Bułgaria	2,4%
7	Tunezja	-19,4%
8	Portugalia	2,8%
9	Maroko	-29,8%
10	Cypr	5,2%
11	Chorwacja	-13,9%
12	Francja	-3,3%
13	Tajlandia	++
14	Kuba	++
15	Austria	-11,8%
16	Dominikana	-8,0%
17	Tanzania	++
18	Meksyk	++
19	Niemcy	58,7%
20	Albania	17,4%

Rank	Destination	% PY
1	Antalya	-11,8%
2	Hurgada	17,0%
3	Sharm El Sheikh	22,6%
4	Heraklion	9,8%
5	Bodrum	20,5%
6	Marsa Alam	35,3%
7	Fuerteventura	10,6%
8	Teneryfa	0,1%
9	Rodos	-2,6%
10	Korfu	-0,6%
11	Zakynthos	7,7%
12	Enfidha	59,4%
13	Burgas	-12,8%
14	Kos	-3,4%
15	Agadir	-24,2%
16	Lanzarote	1,5%
17	Chania	-14,8%
18	Dalaman	-12,0%
19	Gran Canaria	27,7%
20	Funchal	-5,1%



Szczegółowe raporty dostępne są dla członków PZOT

Pytania dotyczące danych rynkowych proszę kierować do [pzot@pzot.pl](mailto:pzot@pzot.pl)