

Raport tygodniowy 13/2014

Źródłem danych jest system rezerwacyjny MerlinX. Dane zawarte w raporcie bazują na rezerwacjach dokonanych przez 2699 agentów. Liczba agentów spadła o 4,0% w stosunku do ubiegłego roku.

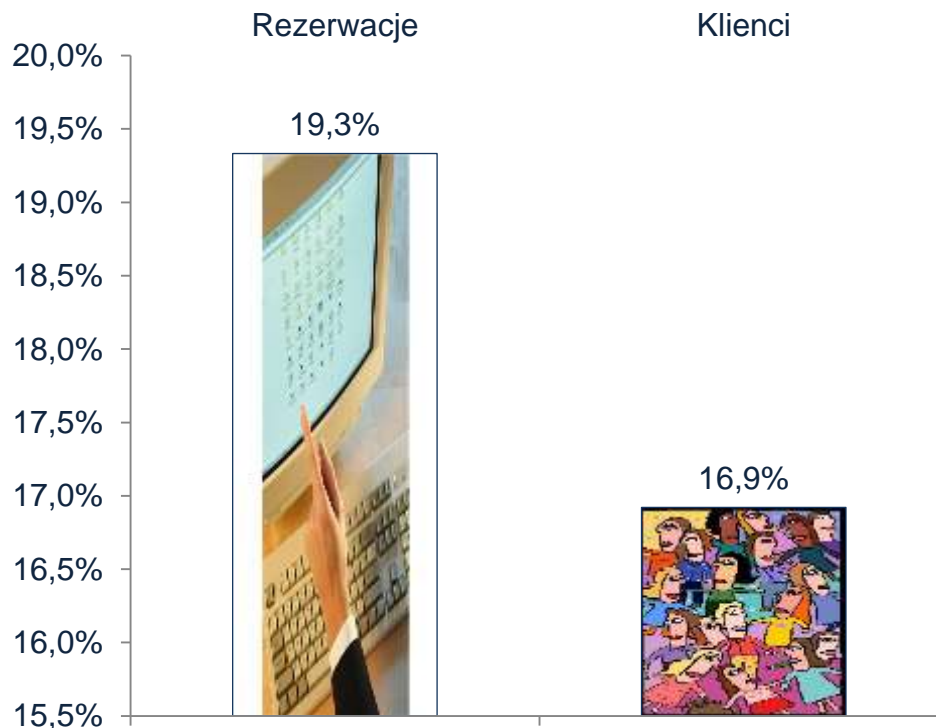
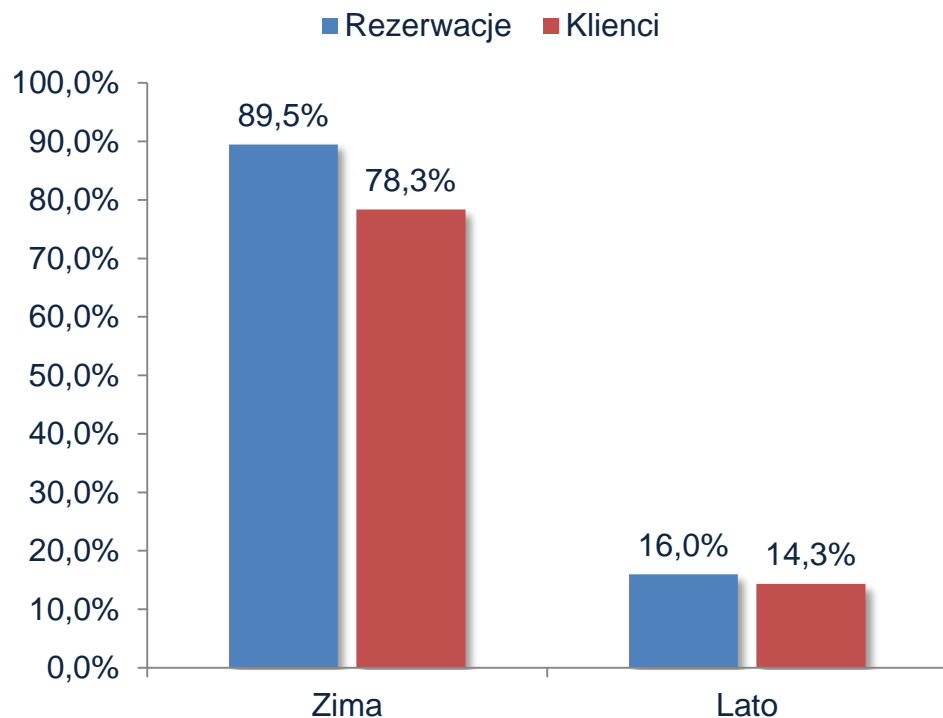
<http://www.pzot.pl>

<http://www.lece.pl>

<http://www.merlinx.pl>

Ostatni tydzień – 13/2014, wyjazdy do 31.10.2014

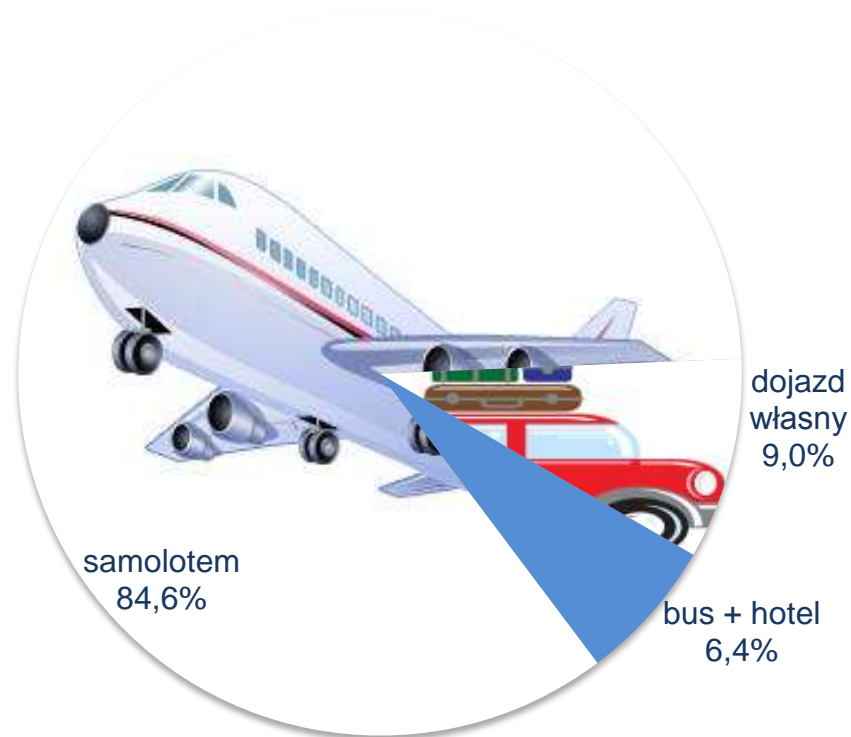
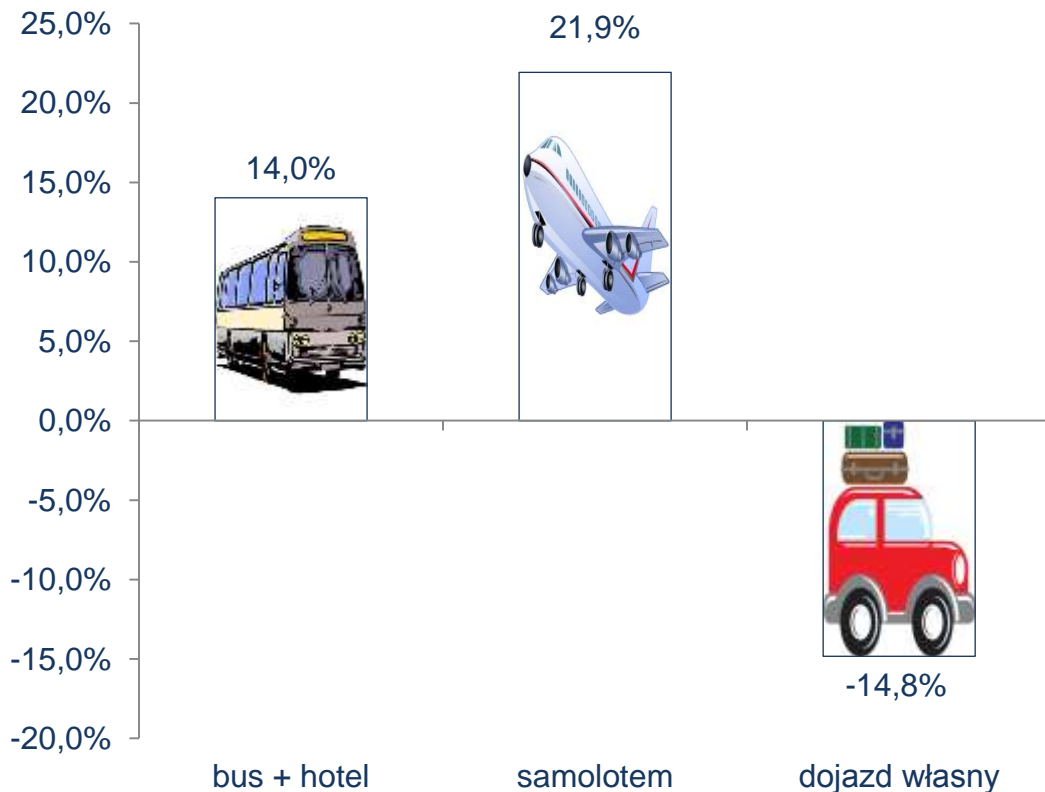
w porównaniu z tygodniem 13 w 2013 r.



Mocne ostatnie dni sprzedaży Zimy i kilkunastoprocentowy wzrost liczby klientów rezerwujących Lato 2014

Ostatni tydzień – 13/2014, wyjazdy do 31.10.2014

w porównaniu z tygodniem 13 w 2013 r.



Rosnąca popularność imprez lotniczych i wzrost ich udziału w transakcjach biur podróży do blisko 85%

Lista przebojów 13-go tygodnia 2014 r.

Lp.	Kierunek	Cena/rez	Cena/osoba
1	Antalya	7 114	2 583
2	Hurgada	5 363	2 090
3	Heraklion	6 821	2 591
4	Sharm El Sheikh	4 354	1 931
5	Rhodos	7 332	2 660
6	Korfu	7 376	2 557
7	Zakynthos	6 429	2 437
8	Burgas	5 087	1 959
9	Kos	7 655	2 677
10	Bodrum	6 804	2 583
11	Agadir	6 976	3 110
12	Chania	6 601	2 643
13	Marsa Alam	5 095	2 263
14	Fuerteventura	7 000	2 890
15	Enfidha	5 367	2 019
16	Monastir	5 010	2 054
17	Dalaman	6 913	2 698
18	Teneryfa	6 830	3 027
19	Majorka	7 191	2 859
20	Varna	4 658	2 128

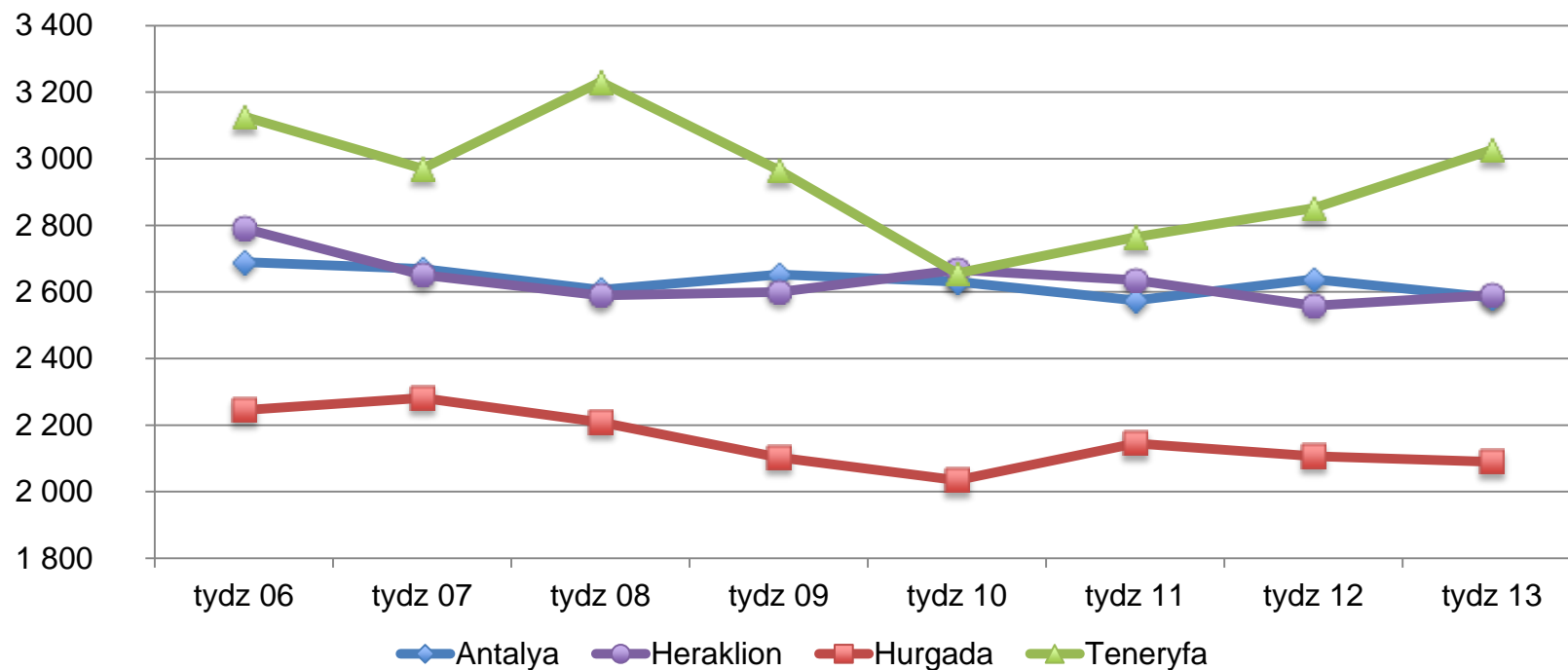


Lp.	Kraj	Cena/rez.	Cena/osoba	Udział%
1	Grecja	6 713	2 534	23,9%
2	Egipt	4 975	2 069	14,2%
3	Turcja	6 854	2 568	13,7%
4	Hiszpania	6 028	2 688	10,1%
5	Tunezja	5 258	2 070	5,3%
6	Bułgaria	4 155	1 851	4,8%
7	Włochy	3 956	1 954	3,2%
8	Maroko	6 473	2 932	2,2%
9	Chorwacja	3 755	1 568	2,0%
10	Francja	3 505	1 771	1,2%

Udział w sprzedaży tygodnia

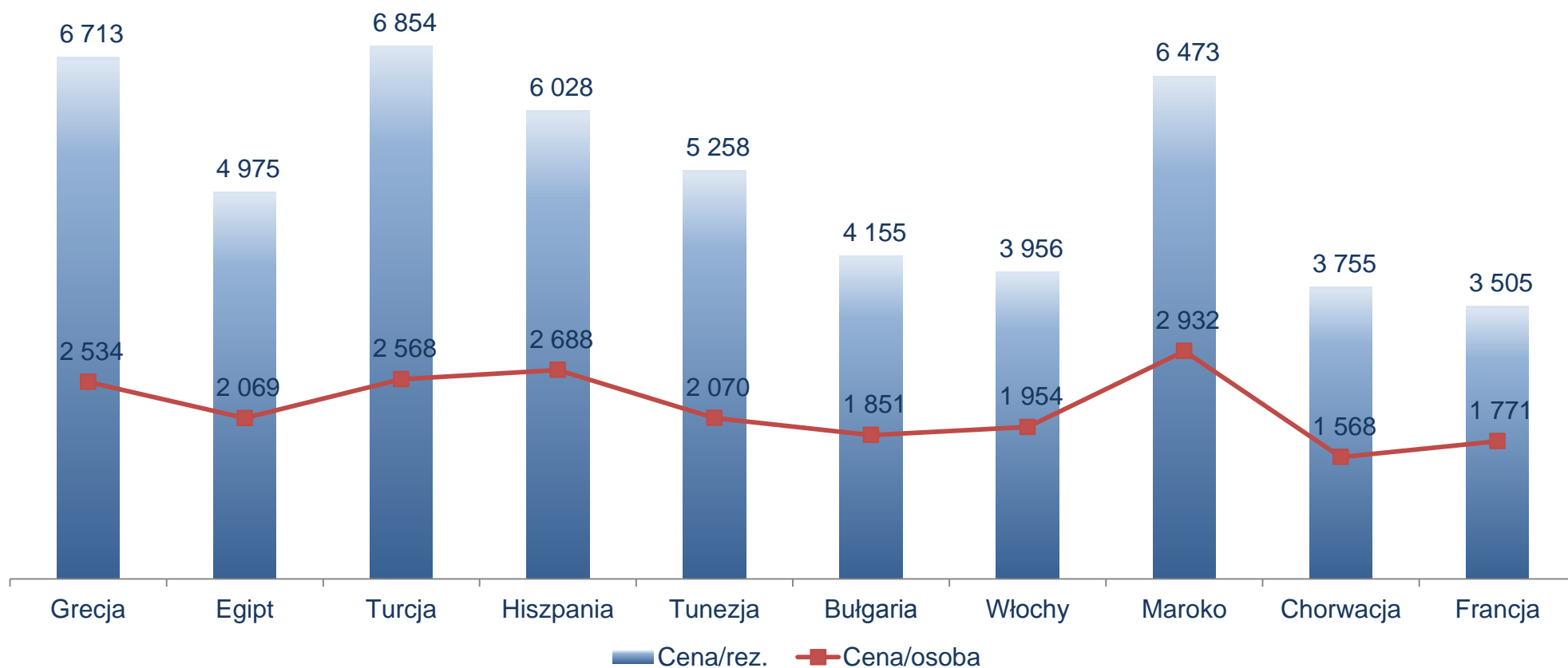
Czołówka krajów i kierunków bez większych zmian.

Średnia cena imprezy w roku turystycznym 2013/14



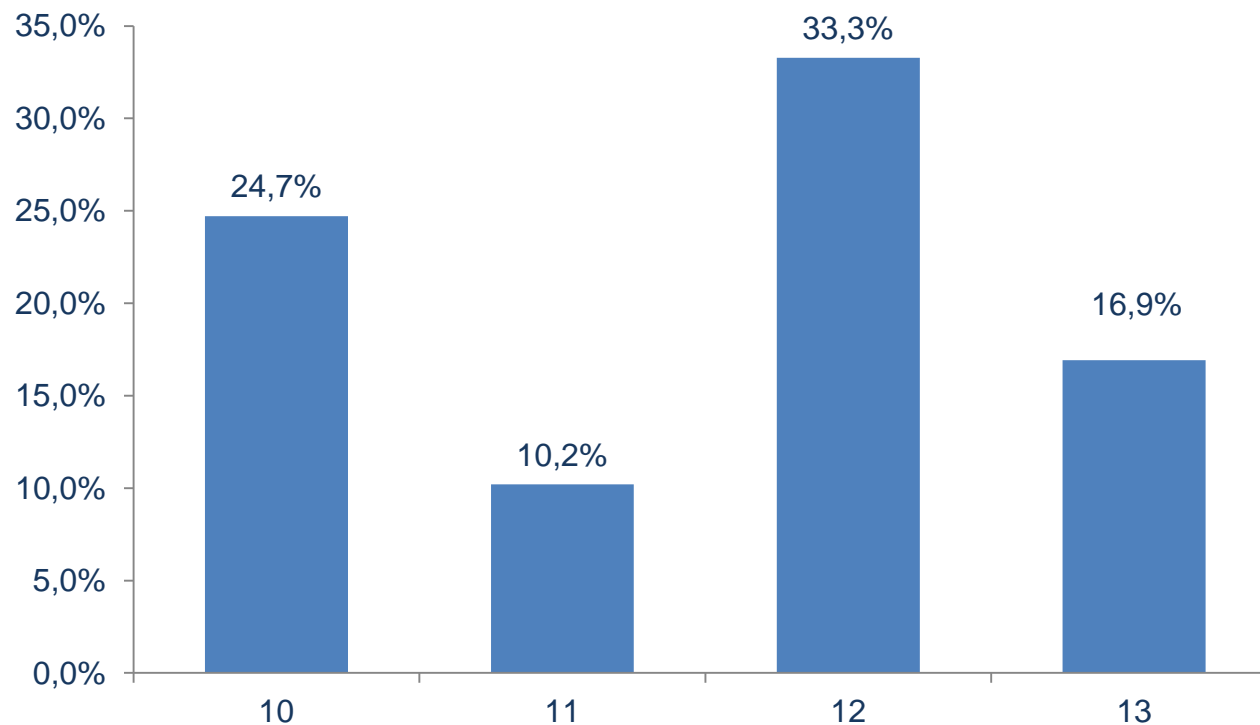
Wykres obrazuje zmianę średniej ceny imprezy za osobę w rezerwacjach założonych w ostatnich tygodniach, na przykładzie imprez turystycznych : Antalya, Heraklion, Hurgada i Teneryfa.

Średnia cena rezerwacji i cena za osobę w 13. tygodniu



Ostatnie 4 tygodnie sprzedaży oferty sezonu 2013/14 - klienci

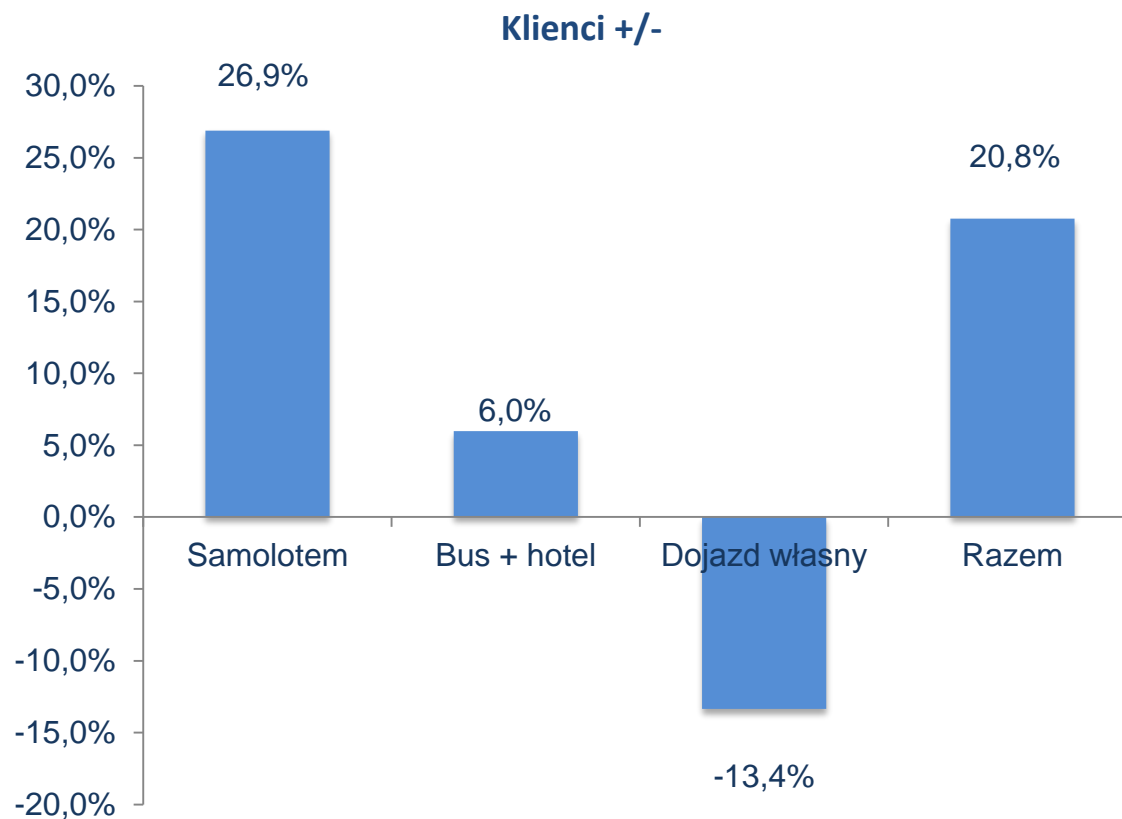
w porównaniu z 4-ma analogicznymi tygodniami w 2012/13 r.



Typowe zmiany pomiędzy poszczególnymi tygodniami sprzedaży. Wzrost jest mocny lub bardzo mocny.

Trend ostatnich 4-ech tygodni w sprzedaży

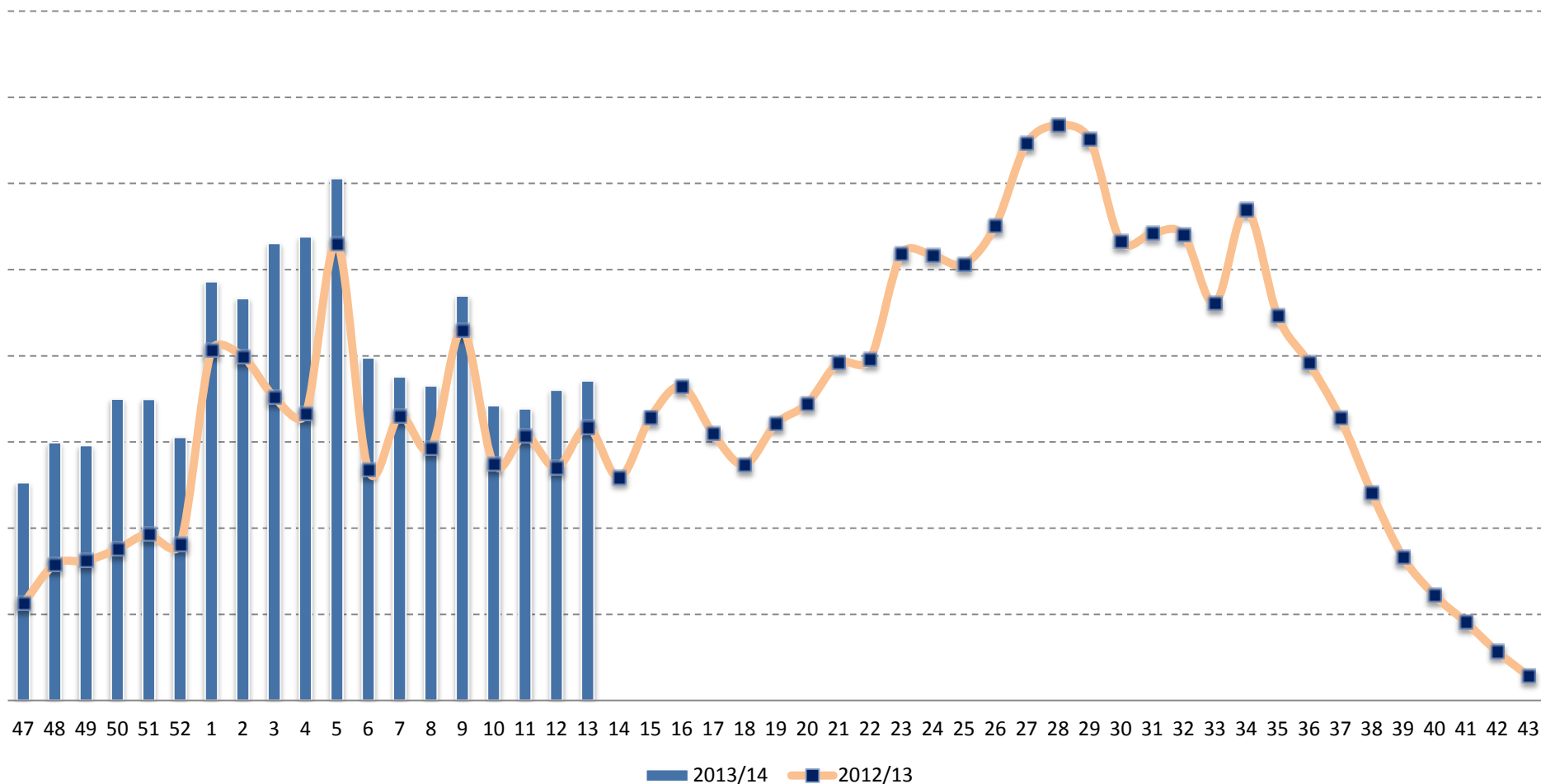
w porównaniu z 4-ma analogicznymi tygodniami w 2012/13 r.



Marzec okazał się bardzo sympatycznym okresem sprzedaży z dynamiką powyżej +20%

Tygodniowa sprzedaż na tle poprzedniego roku turystycznego

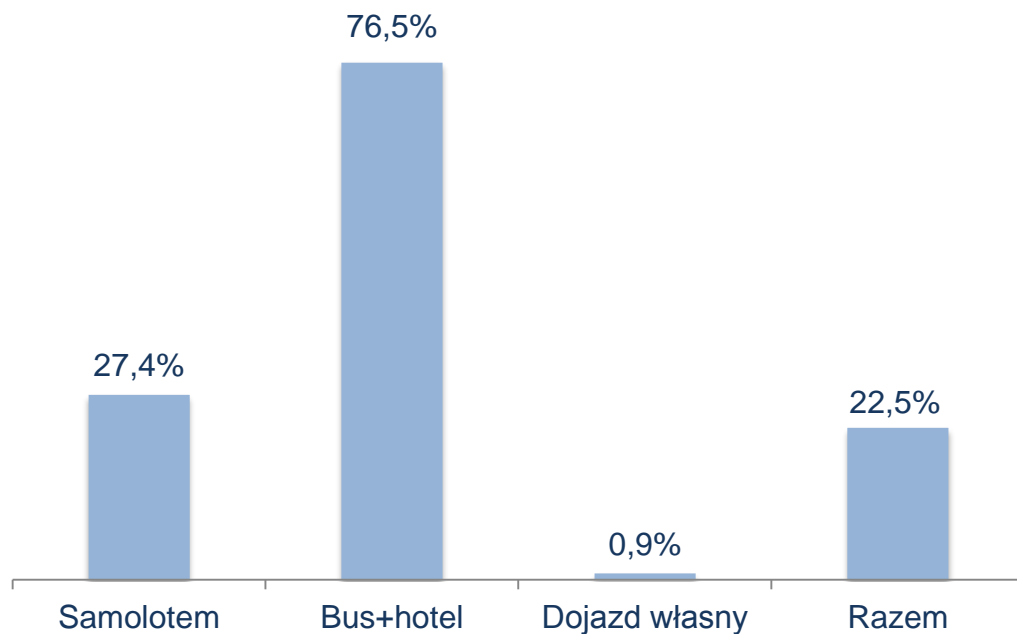
Rezerwacje wyjazdów T13/14 - T12/13



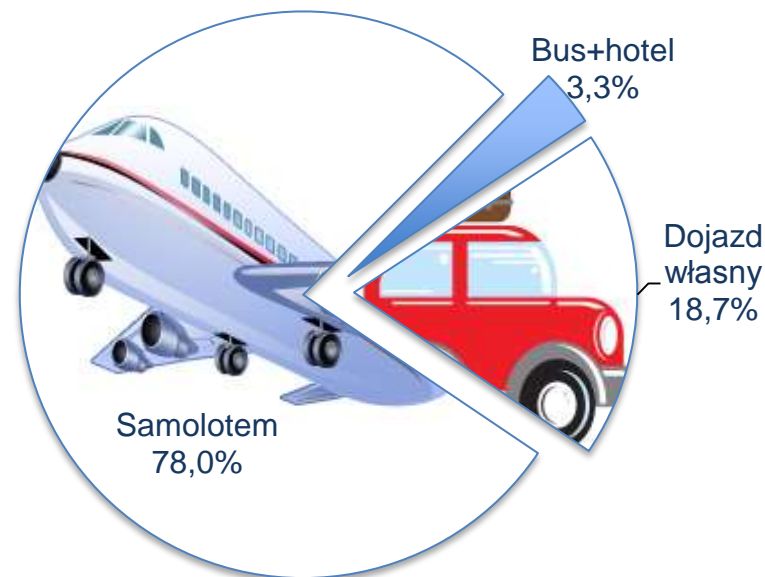
Skumulowana sprzedaż Zimy 2013/2014

w porównaniu ze sprzedażą Zimy 2012/2013 w analogicznym okresie roku ubiegłego.

Klienci Zima +/-



Udział w %

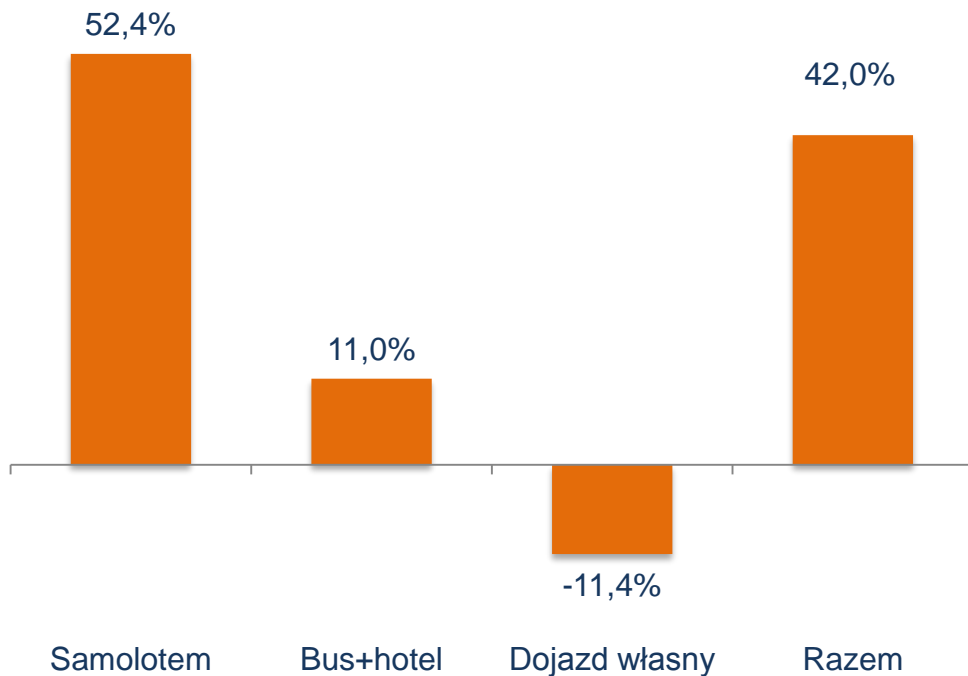


W podsumowaniu sezonu Zima 2014 – już za tydzień, nie znajdziemy żadnych niespodzianek. Wzrost > 22%

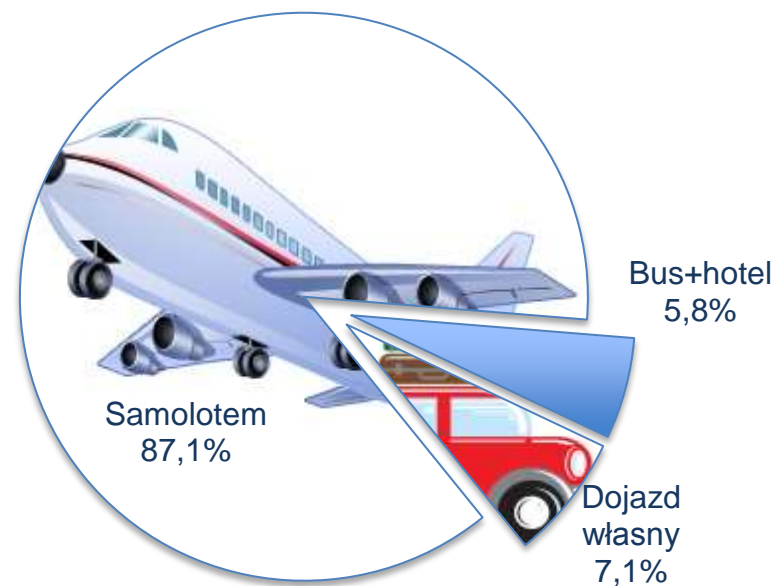
Skumulowana sprzedaż Lata 2014

w porównaniu ze sprzedażą Lata 2013 w analogicznym okresie roku ubiegłego.

Klienci Lato +/-



Udział w %

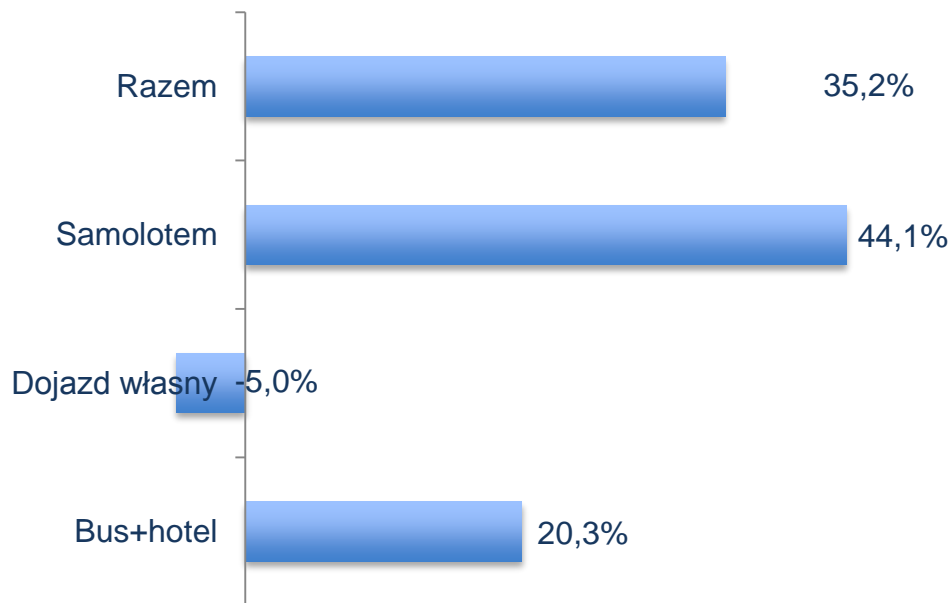


Kolejne tygodnie sprzedaży nie wnoszą istotnych zmian do długotrwałego, bardzo silnego trendu wzrostu liczby klientów rezerwujących imprezy Lata 2014.

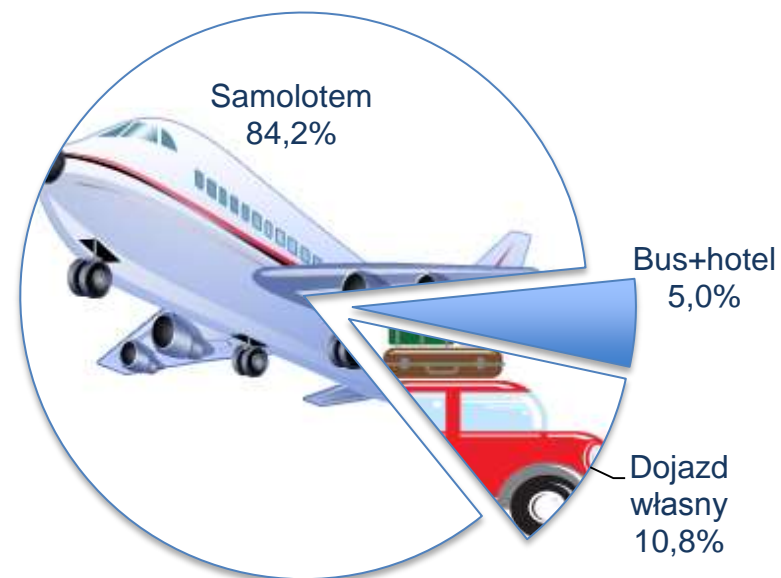
Skumulowana sprzedaż wyjazdów 01.11.13 – 31.10.14

w porównaniu ze sprzedażą całego sezonu 2012/13 w analogicznym okresie.

Klienci +/-



Udział w rynku



Aktualna prognoza dla roku turystycznego, wskazuje na wzrost liczby klientów powyżej +35%

Najpopularniejsze kraje i kierunki sezonu 2013/14

Lp.	Kraj	% 2013	Udział %
1	Grecja	62,7%	18,8%
2	Egipt	7,0%	14,5%
3	Turcja	33,2%	13,9%
4	Hiszpania	27,6%	11,7%
5	Włochy	-13,5%	4,1%
6	Tunezja	96,7%	3,9%
7	Bułgaria	-9,1%	3,2%
8	Maroko	149,1%	2,3%
9	Portugalia	28,5%	1,8%
10	Chorwacja	-23,1%	1,5%
11	Cypr	15,1%	1,3%
12	Kenia	2,0%	0,9%
13	Francja	5,1%	0,9%
14	Austria	-60,9%	0,9%
15	Dominikana	8,4%	0,7%
16	Wyspy Zielonego Przylądka	-6,7%	0,6%
17	Sri Lanka	++	0,4%
18	Izrael	77,1%	0,4%
19	Wenezuela	++	0,4%
20	Albania	170,7%	0,3%

Lp.	Kierunek	% 2013
1	Antalya	38,4%
2	Hurgada	-1,0%
3	Sharm El Sheikh	8,3%
4	Heraklion	66,6%
5	Rhodos	82,4%
6	Teneryfa	39,5%
7	Fuerteventura	41,6%
8	Korfu	100,4%
9	Bodrum	86,1%
10	Agadir	168,2%
11	Marsa Alam	38,8%
12	Burgas	54,1%
13	Zakynthos	73,3%
14	Kos	65,5%
15	Monastir	105,8%
16	Chania	41,3%
17	Lanzarote	74,4%
18	Dalaman	54,8%
19	Taba	1,1%
20	Enfidha	106,5%



Szczegółowe raporty dostępne są dla członków PZOT

Pytania dotyczące danych rynkowych proszę kierować do pzot@pzot.pl