

Raport tygodniowy 40/2013

Źródłem danych jest system rezerwacyjny MerlinX. Dane zawarte w raporcie bazują na rezerwacjach dokonanych przez 3198 agentów. Liczba agentów spadła o 16,8% w stosunku do ubiegłego roku.

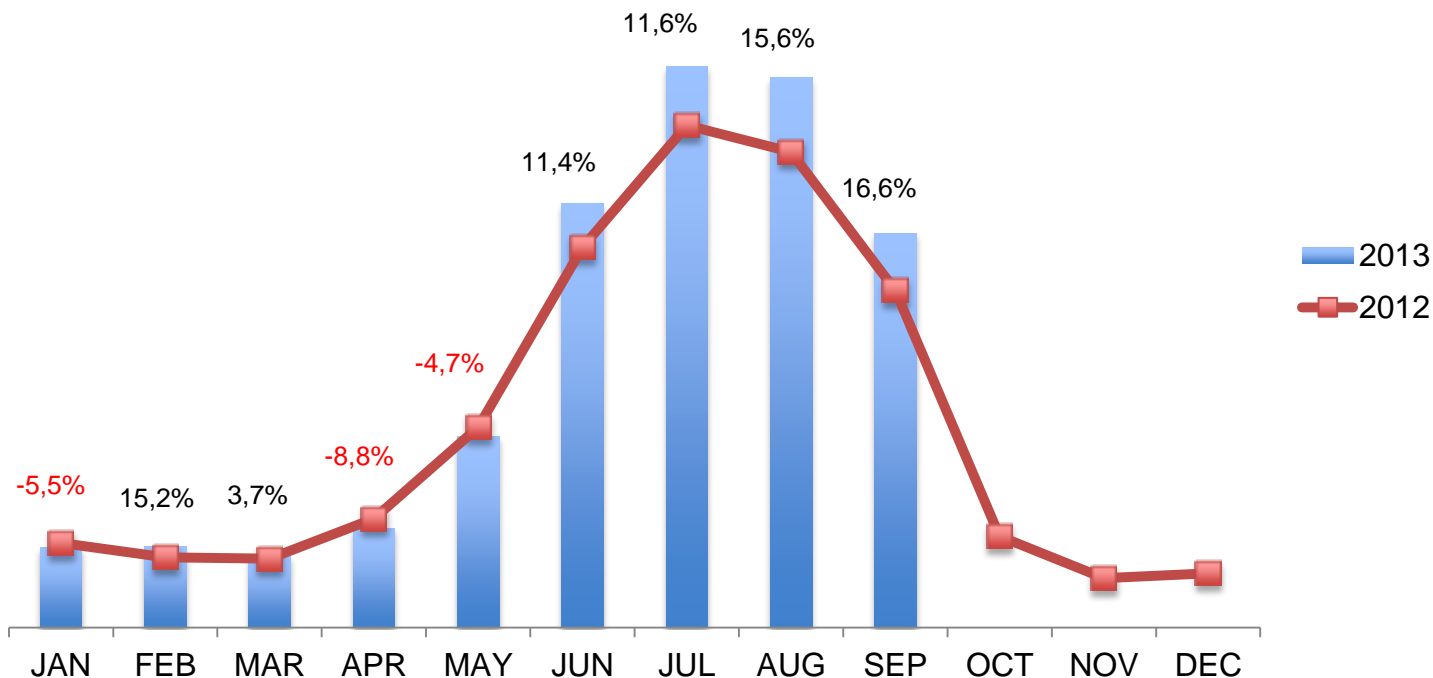
<http://www.pzot.pl>

<http://www.lece.pl>

<http://www.merlinx.pl>

Statystyka wyjazdów (klienci) według miesięcy w 2013 r.

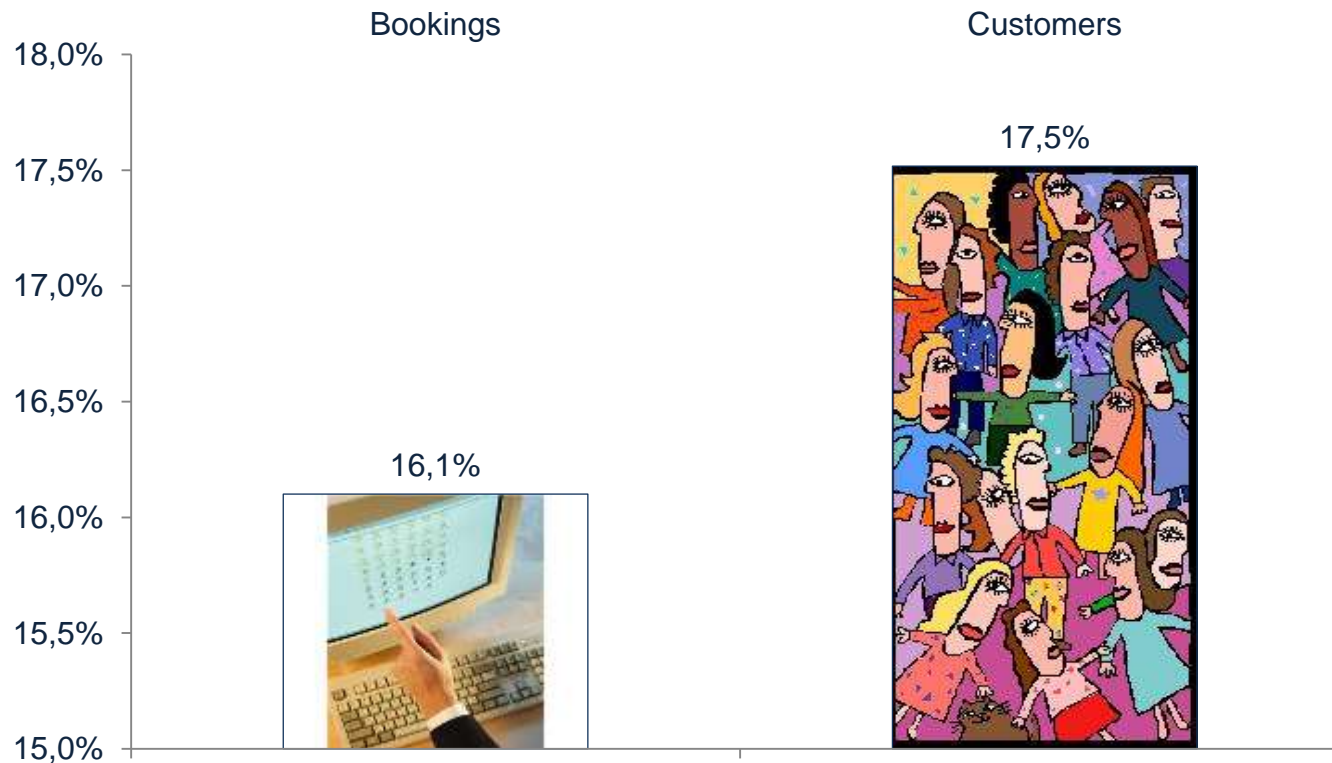
w porównaniu do liczby klientów wyjeżdżających w 2012 r.



Wrzesień okazał się miesiącem z najwyższą dynamiką wzrostu liczby klientów biur podróży + 16,6%

Ostatni tydzień – 40/2013, wyjazdy do 31.10.2013 r.

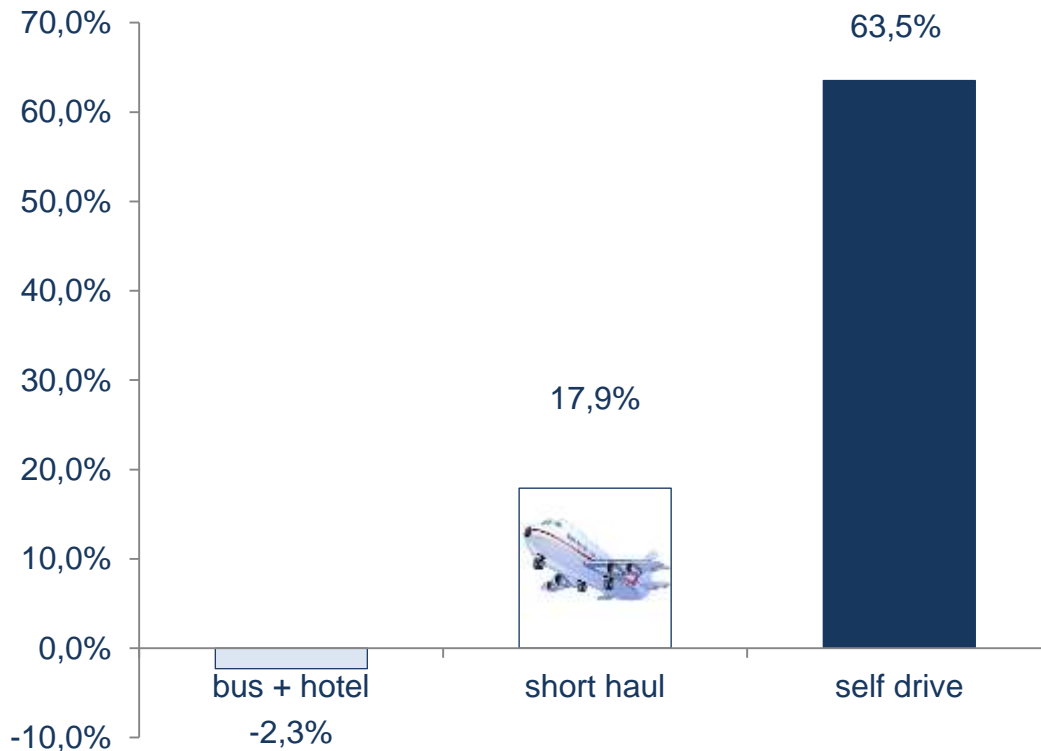
w porównaniu z tygodniem 40 w 2012 r.



Trwa dobra końcówka LATA. Pierwszy tydzień października ze wzrostem liczby klientów o 17,5%

Ostatni tydzień – 40/2013, wyjazdy do 31.10.2013 r.

w porównaniu z tygodniem 40 w 2012 r.



94,9% klientów zarezerwowało imprezy lotnicze. Liczba uczestników tych imprez wzrosła o blisko 18%

Lista przebojów 40-go tygodnia 2013 r.

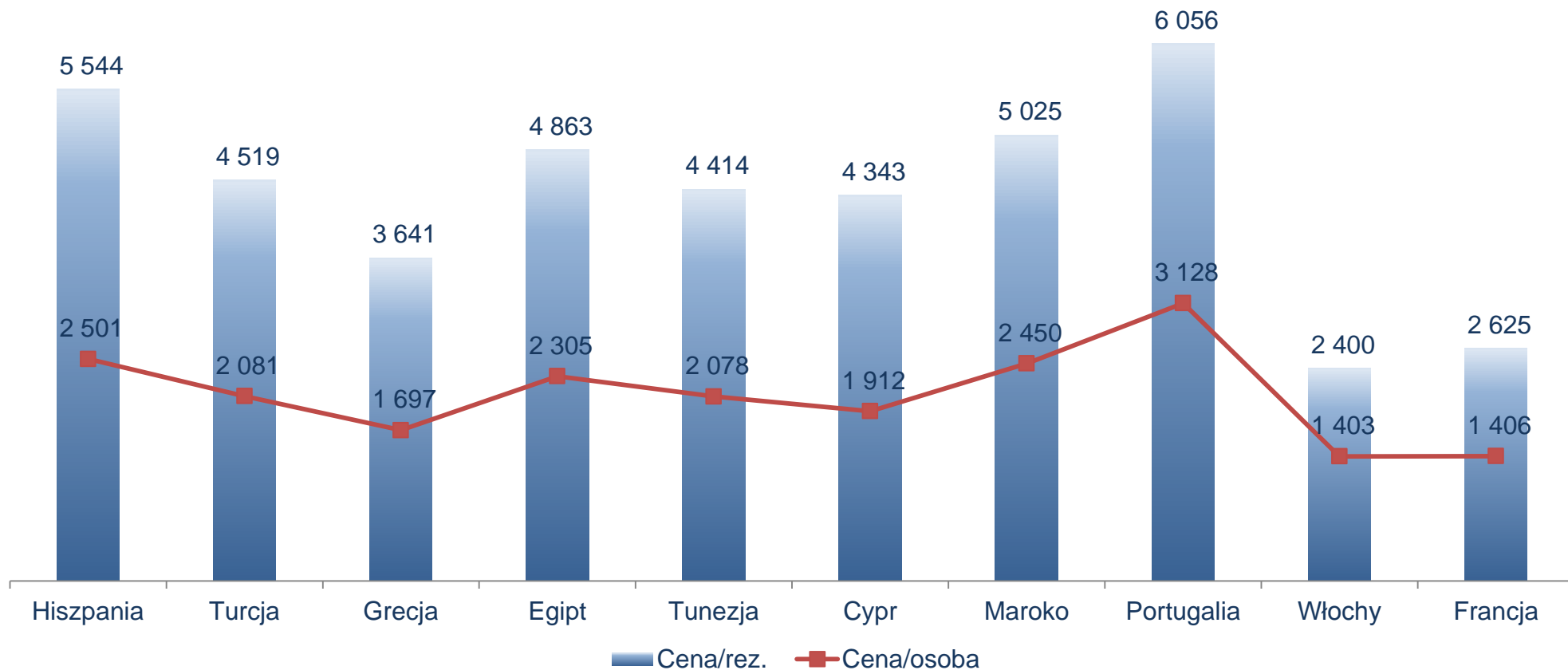
Lp.	Kierunek	Cena/rez	Cena/osoba
1	Antalya	4 540	2 081
2	Fuerteventura	5 797	2 573
3	Chania	3 556	1 666
4	Teneryfa	6 666	2 898
5	Lanzarote	5 802	2 579
6	Rhodos	3 469	1 592
7	Heraklion	3 755	1 813
8	Sharm El Sheikh	4 742	2 215
9	Hurgada	4 773	2 320
10	Kos	4 209	1 891
11	Monastir	4 647	2 015
12	Dalaman	4 594	2 115
13	Enfidha	3 885	1 914
14	Bodrum	4 670	2 245
15	Paphos	5 232	2 126
16	Gran Canaria	5 505	2 534
17	Korfu	3 276	1 572
18	Agadir	4 984	2 472
19	Marsa Alam	5 396	2 477
20	Taba	4 761	2 337



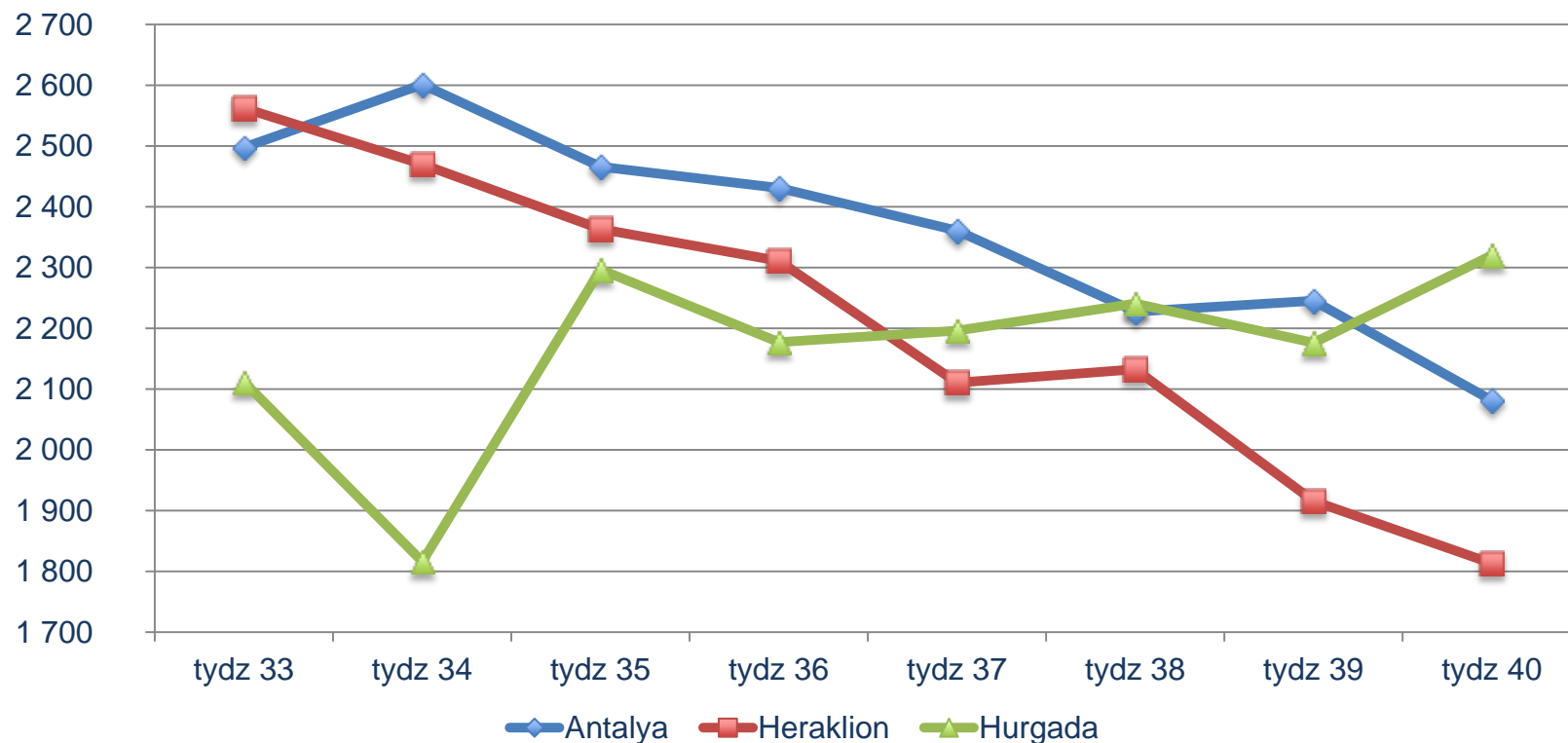
Lp.	Kraj	Cena/rez.	Cena/osoba	Udział%
1	Hiszpania	5 544	2 501	24,2%
2	Turcja	4 519	2 081	23,4%
3	Grecja	3 641	1 697	20,8%
4	Egipt	4 863	2 305	9,8%
5	Tunezja	4 414	2 078	5,9%
6	Cypr	4 343	1 912	3,8%
7	Maroko	5 025	2 450	2,0%
8	Portugalia	6 056	3 128	1,5%
9	Włochy	2 400	1 403	1,1%
10	Francja	2 625	1 406	0,6%

Udział w sprzedaży tygodnia

Średnia cena rezerwacji i cena za osobę w 40. tygodniu



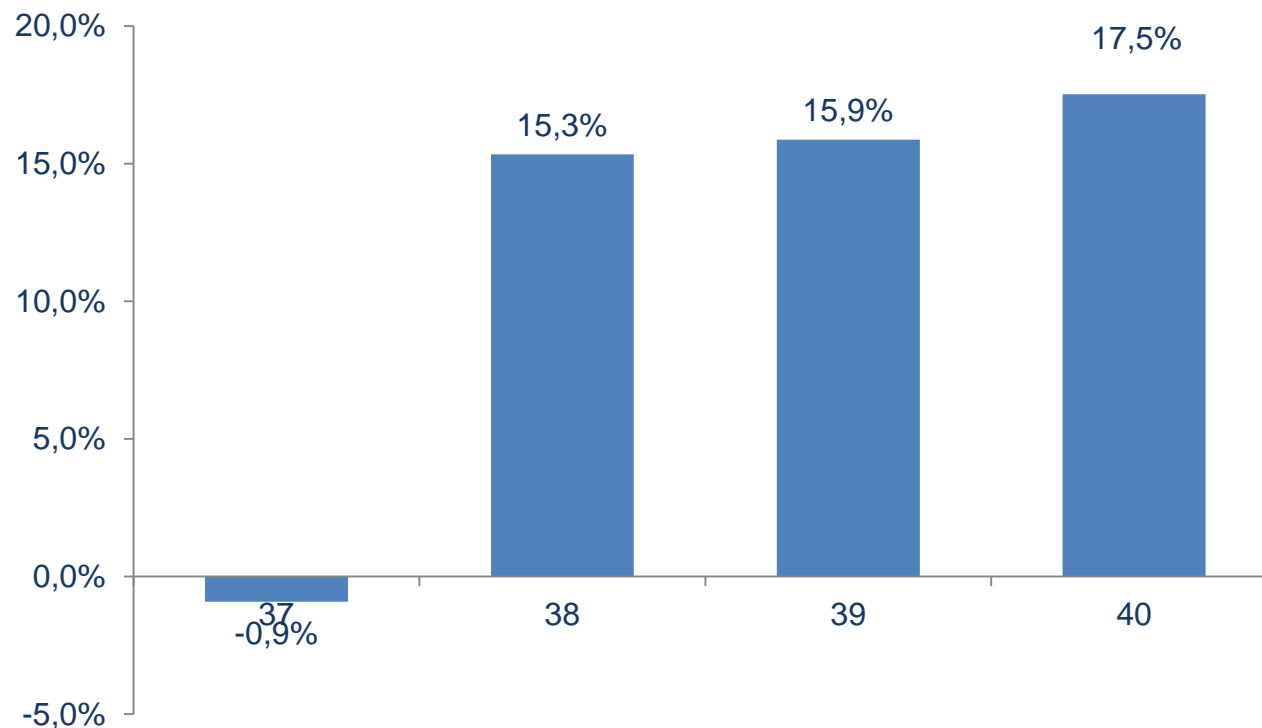
Średnia cena imprezy w całym sezonie 2012/13



Wykres obrazuje zmianę średniej ceny imprezy za osobę w rezerwacjach założonych w ostatnich tygodniach, na przykładzie imprez turystycznych do Hurgada , Antalya i Heraklion.

Ostatnie 4 tygodnie sprzedaży oferty sezonu 2012/13 - klienci

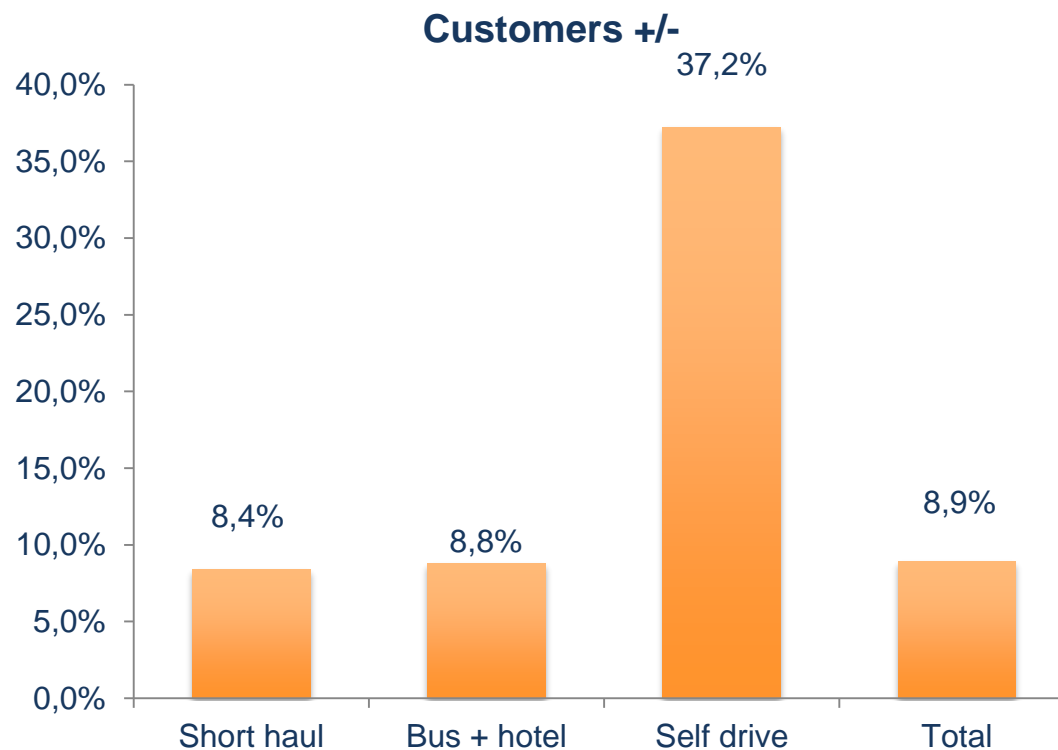
w porównaniu z 4-ma analogicznymi tygodniami w 2011/12 r.



Umocnienie tygodniowych wzrostów liczby klientów na poziomie znacząco powyżej +15%

Trend ostatnich 4-ech tygodni w sprzedaży sezonu 2012/13

w porównaniu z 4-ma analogicznymi tygodniami w 2011/12 r.

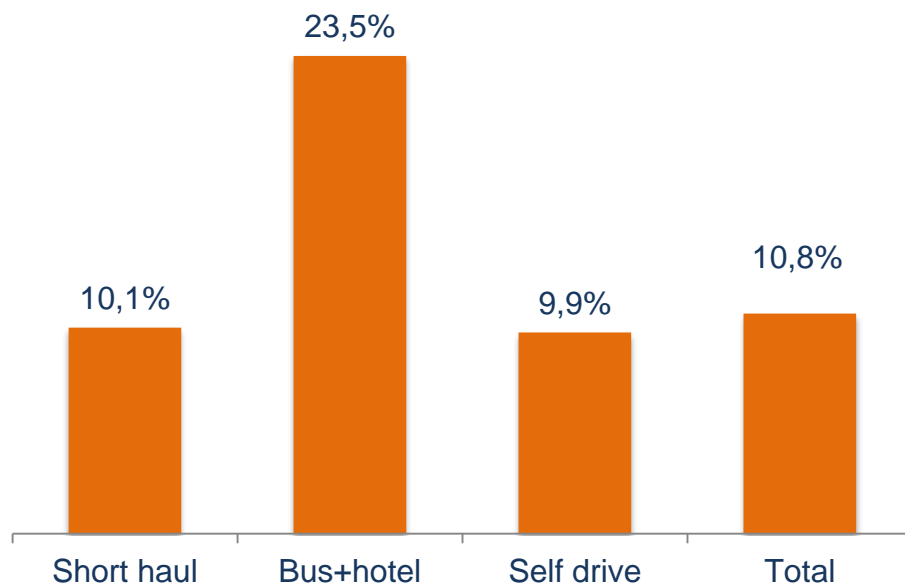


Trend miesiąca bliski +9% a do końca sezonu pozostało już tylko nieco ponad 3 tygodnie

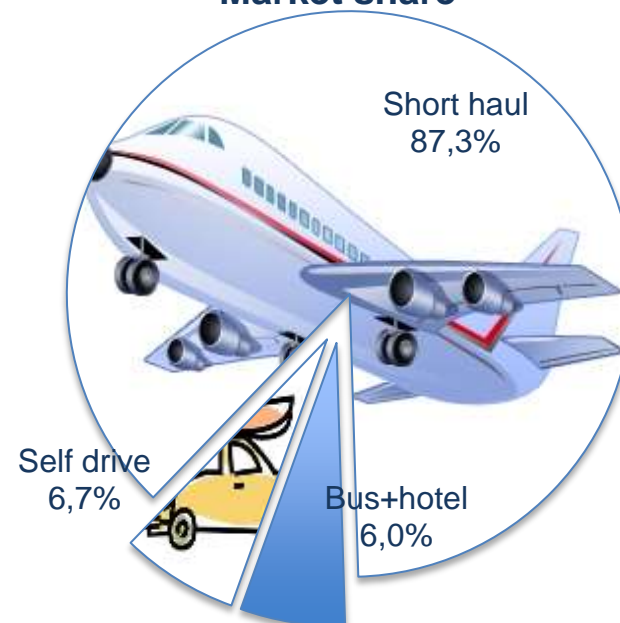
Skumulowana sprzedaż Lata 2013

w porównaniu ze sprzedażą Lata 2012 w analogicznym okresie roku ubiegłego.

Customers Summer +/-



Market share



Skumulowany stan sprzedaży Lata bez istotnych zmian ze wzrostem liczby klientów znacząco powyżej 10%

Najpopularniejsze kraje i kierunki sezonu 2012/13

Lp.	Kraj	% 2012	Udział %
1	Grecja	42,4%	22,9%
2	Turcja	6,5%	17,8%
3	Egipt	-21,2%	14,2%
4	Hiszpania	1,1%	13,4%
5	Bułgaria	16,8%	6,8%
6	Włochy	28,5%	5,0%
7	Tunezja	5,8%	4,3%
8	Chorwacja	-3,8%	2,9%
9	Cypr	24,8%	1,9%
10	Portugalia	17,0%	1,8%
11	Austria	2,1%	1,3%
12	Maroko	-15,4%	1,1%
13	Francja	-8,7%	1,0%
14	Czarnogóra	82,5%	0,7%
15	Kenia	-6,3%	0,5%
16	Czechy	10,7%	0,4%
17	Dominikana	34,3%	0,4%
18	Wyspy Zielonego Przylądka	++	0,3%
19	Słowacja	67,4%	0,2%
20	Gruzja	-11,1%	0,2%

Lp.	Kierunek	% 2012
1	Antalya	5,4%
2	Hurgada	-27,9%
3	Heraklion	37,3%
4	Sharm El Sheikh	-21,8%
5	Burgas	12,6%
6	Rhodos	9,0%
7	Bodrum	4,2%
8	Korfu	48,5%
9	Chania	32,9%
10	Zakynthos	68,3%
11	Teneryfa	7,8%
12	Fuerteventura	-15,3%
13	Kos	42,5%
14	Majorka	2,6%
15	Monastir	33,2%
16	Varna	35,9%
17	Dalaman	5,3%
18	Marsa Alam	-8,9%
19	Taba	18,0%
20	Enfidha	-29,3%

Raport tygodniowy Zima 2013/14



.... trwa indeksacja danych



Szczegółowe raporty dostępne są dla członków PZOT

Pytania dotyczące danych rynkowych proszę kierować do pzot@pzot.pl