

Raport tygodniowy 34/2013

Źródłem danych jest system rezerwacyjny MerlinX. Dane zawarte w raporcie bazują na rezerwacjach dokonanych przez 3160 agentów. Liczba agentów spadła o 16,4% w stosunku do ubiegłego roku.

<http://www.pzot.pl>

<http://www.lece.pl>

<http://www.merlinx.pl>

Ostatni tydzień – 34/2013, wyjazdy do 31.10.2013 r.

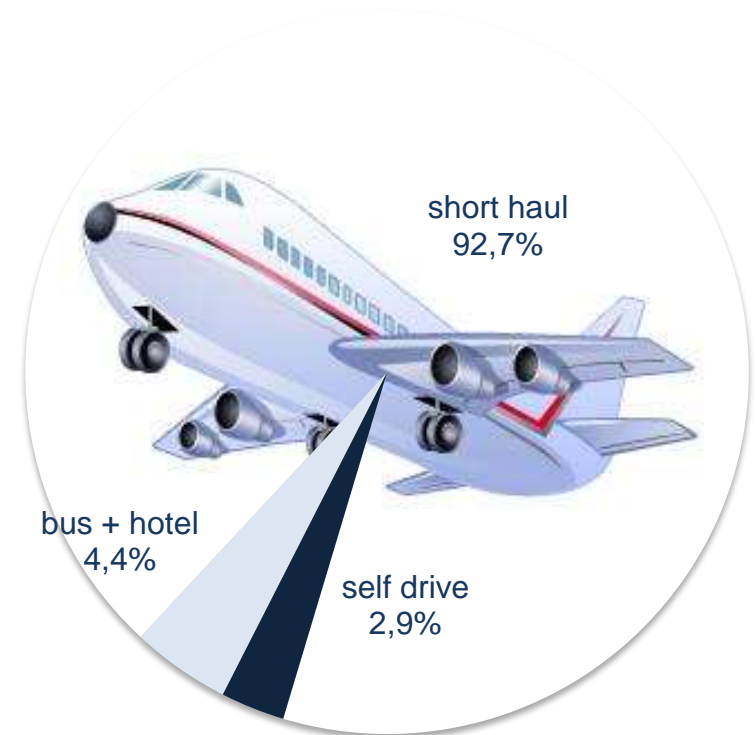
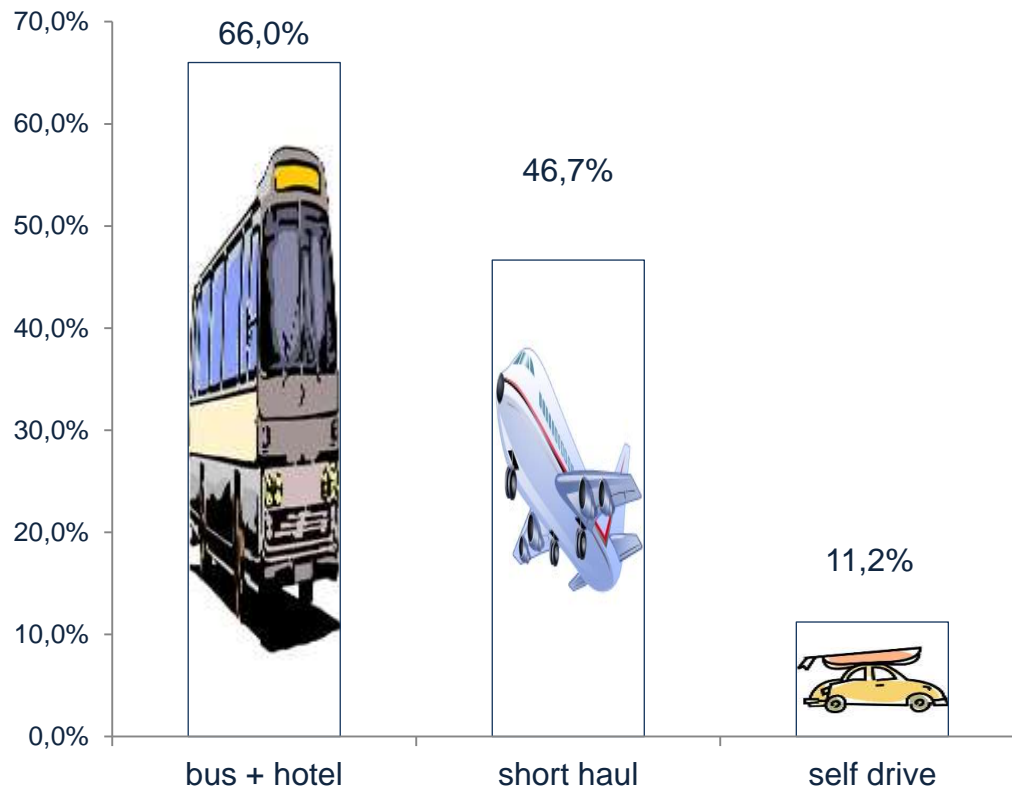
w porównaniu z tygodniem 34 w 2012 r.



Sprzedaż LATA w końcówce sezonu nabrała rozpędu ze wzrostem liczby rezerwacji i klientów powyżej +45%

Ostatni tydzień – 34/2013, wyjazdy w całym sezonie 2012/13

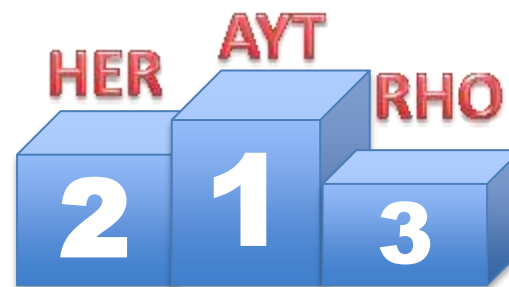
w porównaniu z tygodniem 34 w 2012 r.



Organizatorzy wszystkich rodzajów imprez mają powodu do zadowolenia. W czarterach aż +46,7% 😊

Lista przebojów 34-go tygodnia 2013 r.

Lp.	Kierunek	Cena/rez	Cena/osoba
1	Antalya	5 989	2 601
2	Heraklion	5 443	2 470
3	Rhodos	5 456	2 400
4	Bodrum	5 894	2 641
5	Burgas	4 198	1 888
6	Chania	6 221	2 684
7	Monastir	5 001	2 233
8	Kos	6 171	2 573
9	Korfu	5 314	2 274
10	Zakynthos	5 567	2 469
11	Varna	4 130	1 845
12	Majorka	6 111	2 730
13	Enfidha	4 832	2 243
14	Teneryfa	6 245	2 898
15	Dalaman	5 736	2 536
16	Fuerteventura	7 064	3 155
17	Tunis	4 491	2 026
18	Barcelona	5 603	2 598
19	Izmir	5 521	2 438
20	Djerba	5 621	2 466

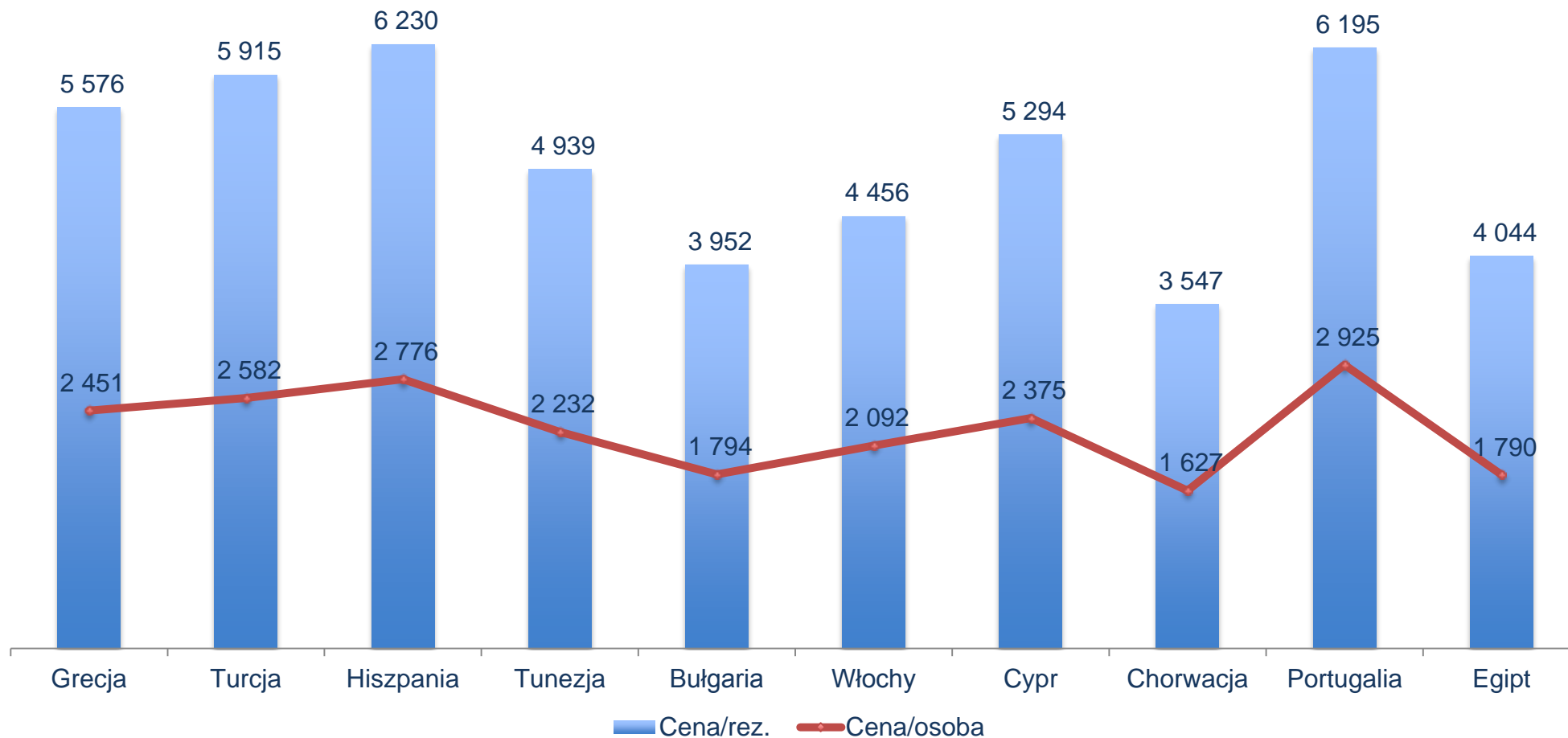


Lp.	Kraj	Cena/rez.	Cena/osoba	Udział%
1	Grecja	5 576	2 451	28,0%
2	Turcja	5 915	2 582	24,0%
3	Hiszpania	6 230	2 776	12,8%
4	Tunezja	4 939	2 232	9,6%
5	Bułgaria	3 952	1 794	7,6%
6	Włochy	4 456	2 092	3,7%
7	Cypr	5 294	2 375	2,2%
8	Chorwacja	3 547	1 627	2,1%
9	Portugalia	6 195	2 925	1,4%
10	Egipt	4 044	1 790	0,9%

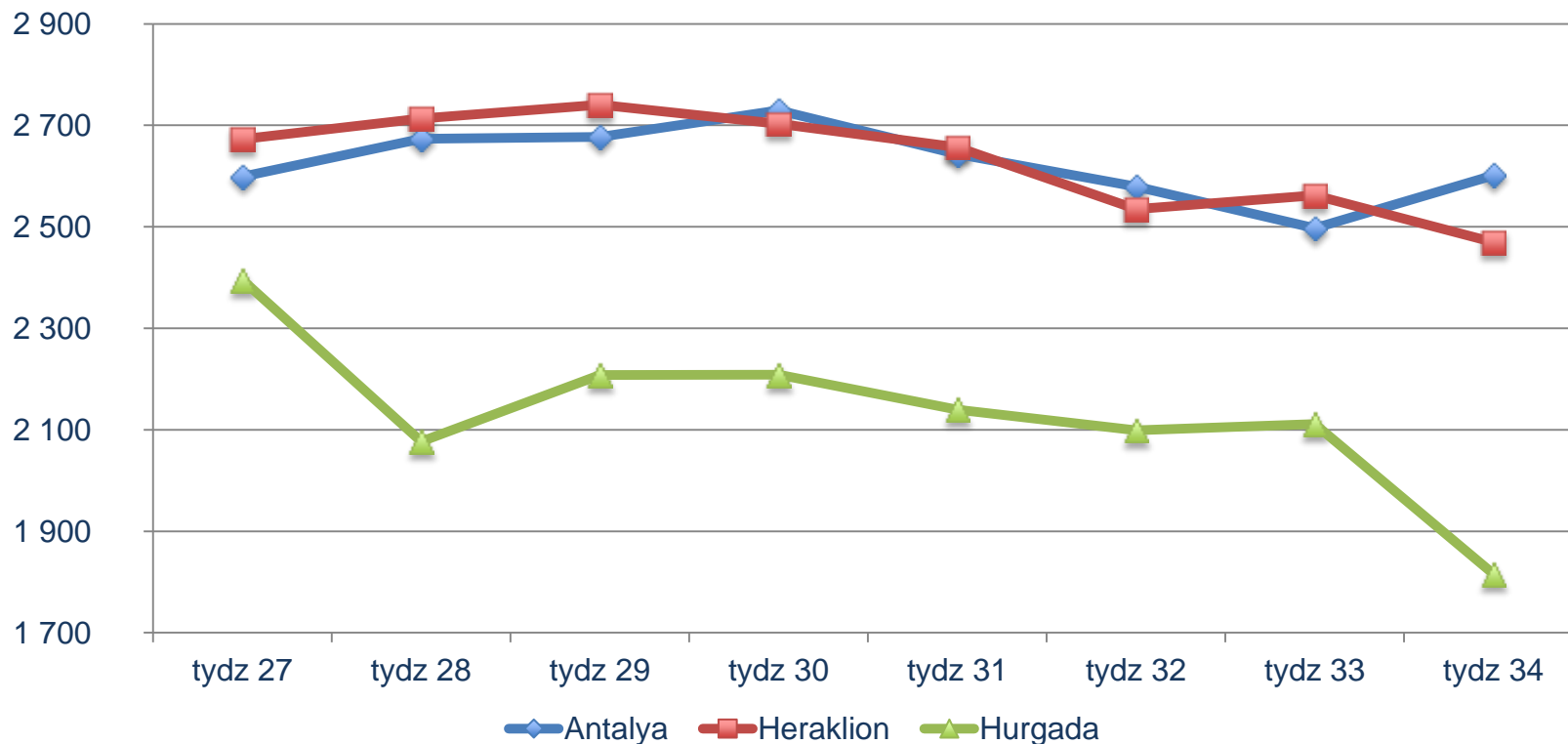
Udział w sprzedaży tygodnia

Pierwszy pełny tydzień od podwyższenia przez MSZ stopnia ostrzeżenia dla Egiptu. **Sprzedaż Egiptu zamarła.**

Średnia cena rezerwacji i cena za osobę w 34. tygodniu



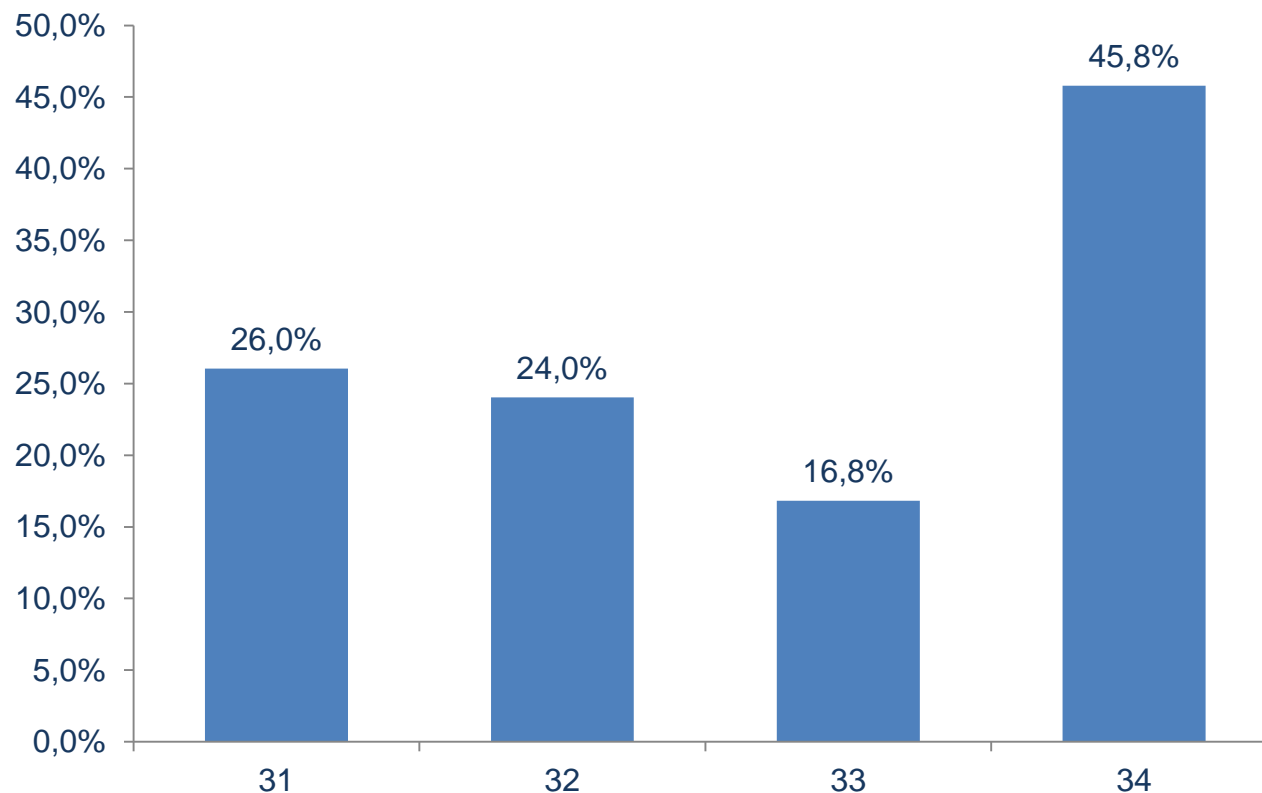
Średnia cena imprezy w całym sezonie 2012/13



Wykres obrazuje zmianę średniej ceny imprezy za osobę w rezerwacjach założonych w ostatnich tygodniach, na przykładzie imprez turystycznych do Hurgada , Antalya i Heraklion.

Ostatnie 4 tygodnie sprzedaży oferty sezonu 2012/13 - klienci

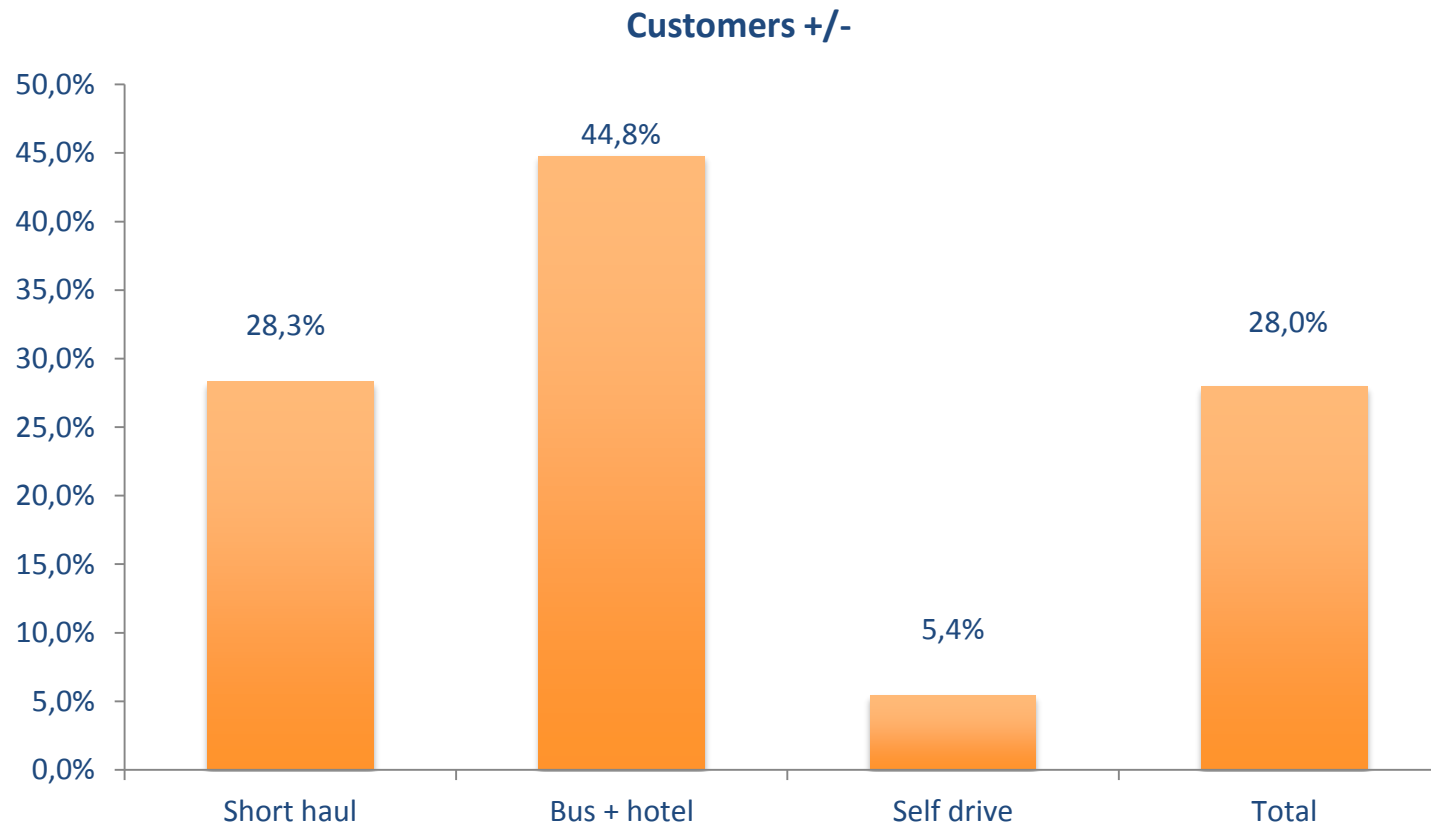
w porównaniu z 4-ma analogicznymi tygodniami w 2011/12 r.



Stale rośnie - ostatni tydzień jest trzecim najsilniejszym tygodniem wzrostów w tym roku.

Trend ostatnich 4-ech tygodni w sprzedaży sezonu 2012/13

w porównaniu z 4-ma analogicznymi tygodniami w 2011/12 r.

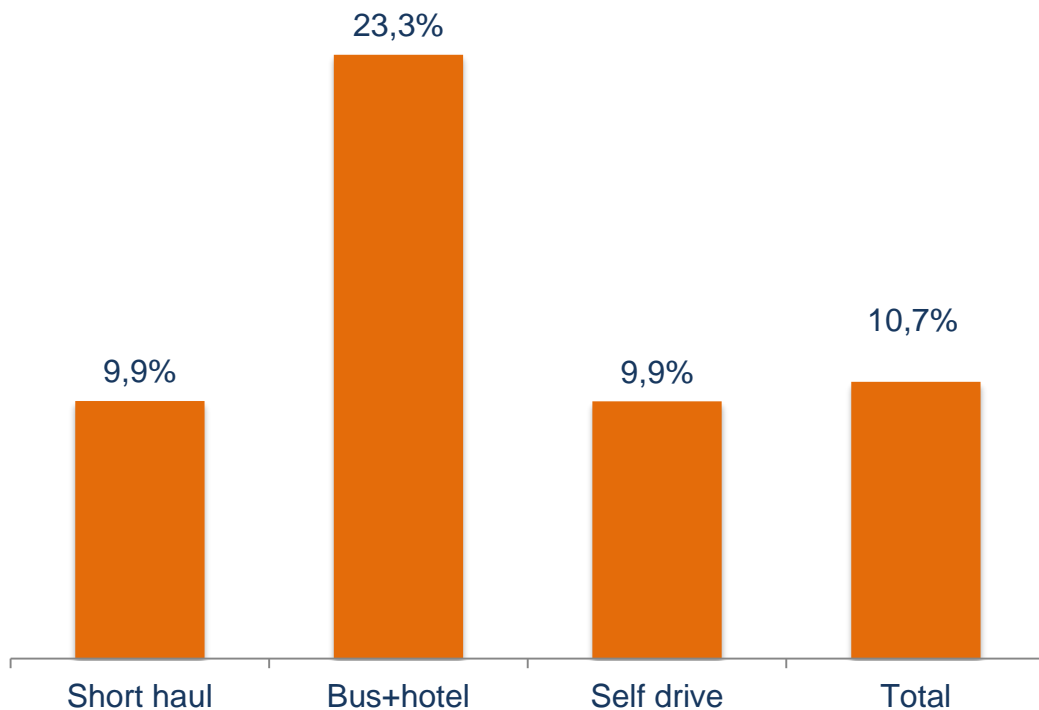


Wygląda na to, że sierpień będzie konkurował do miana „miesiąca z najwyższą dynamiką sprzedaży”

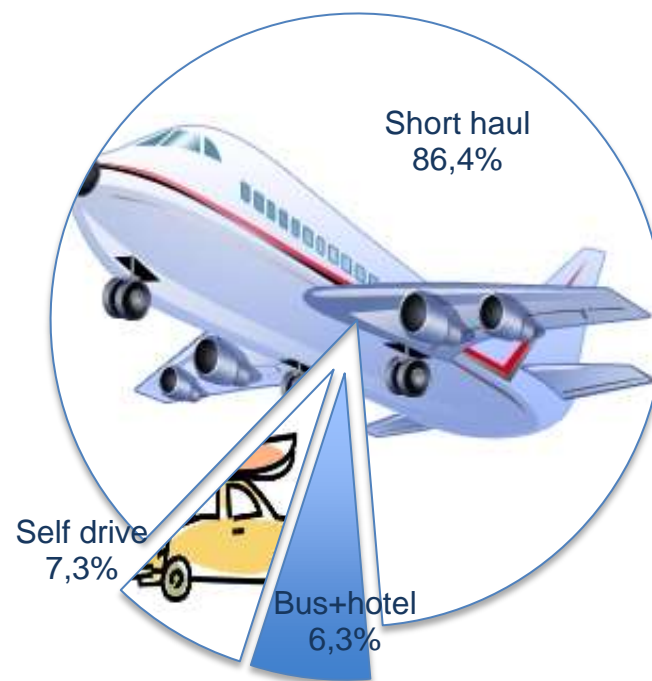
Skumulowana sprzedaż Lata 2013

w porównaniu ze sprzedażą Lata 2012 w analogicznym okresie roku ubiegłego.

Customers Summer +/-



Market share



No i doczekaliśmy się dwucyfrowego wzrostu sprzedaży w sezonie Lato 2013. W stosunku do Lata 2012 to już +10,7%.

Najpopularniejsze kraje i kierunki sezonu 2012/13

Lp.	Kraj	% 2012	Udział %
1	Grecja	42,6%	22,6%
2	Turcja	4,4%	16,9%
3	Egipt	-14,5%	15,3%
4	Hiszpania	-3,1%	12,7%
5	Bułgaria	16,5%	7,2%
6	Włochy	26,9%	5,1%
7	Tunezja	1,5%	4,1%
8	Chorwacja	-4,3%	3,0%
9	Cypr	20,0%	1,8%
10	Portugalia	11,8%	1,8%
11	Austria	2,3%	1,4%
12	Maroko	-16,8%	1,1%
13	Francja	-9,8%	1,0%
14	Czarnogóra	85,9%	0,7%
15	Kenia	-5,2%	0,5%
16	Czechy	11,3%	0,4%
17	Dominikana	36,3%	0,4%
18	Wyspy Zielonego Przylądka	++	0,4%
19	Słowacja	67,0%	0,3%
20	Rumunia	48,8%	0,2%

Lp.	Kierunek	% 2012
1	Antalya	3,8%
2	Hurgada	-22,6%
3	Heraklion	35,8%
4	Sharm El Sheikh	-14,5%
5	Burgas	11,7%
6	Rhodos	7,6%
7	Bodrum	0,5%
8	Zakynthos	76,3%
9	Korfu	45,9%
10	Chania	33,4%
11	Fuerteventura	-19,3%
12	Teneryfa	-0,8%
13	Kos	41,5%
14	Varna	37,4%
15	Majorka	1,0%
16	Monastir	35,6%
17	Marsa Alam	0,1%
18	Dalaman	3,9%
19	Taba	32,9%
20	Enfidha	-34,5%

Detailed reports ...



... are available on request to members and other interested parties.
Questions and/or requests should be directed to: pzot@pzot.pl